



VÝROČNÍ ZPRÁVA KONCERNU ZKL

2021

Obsah

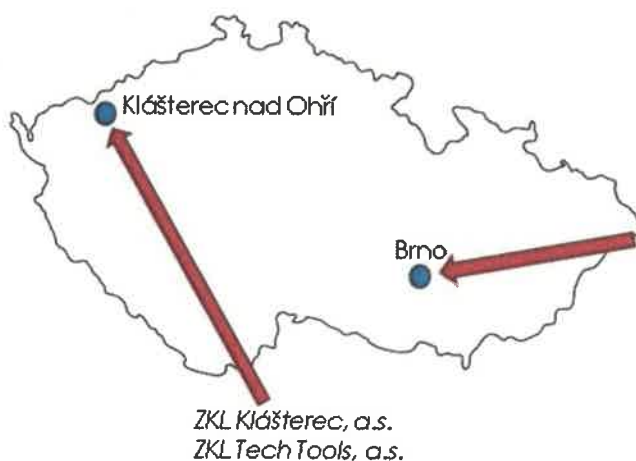
Obsah	2
O koncernu.....	3
Úvodní slovo generálního ředitele	4
Současná organizační struktura	6
Významné investice	8
Obchod	9
Obchodní aktivity roku 2021	9
Marketingové aktivity roku 2021	10
Technický rozvoj, inovace, výzkum a vývoj.....	12
Systém řízení jakosti a ochrana životního prostředí.....	16
Politika kvality, bezpečnosti produktů, životního prostředí a bezpečnosti práce koncernu ZKL	16
Ochrana životního prostředí	18
Bezpečnost práce	18
Personalistika	20
Personální vývoj	20
Vzdělávání a rozvoj zaměstnanců koncernu ZKL.....	22
Konsolidované výsledky skupiny ZKL.....	24
Zpráva auditora	27

O koncernu

Koncern ZKL vznikl integrací českého ložiskového průmyslu s více než sedmdesátiletou tradicí, zajišťující výzkum, vývoj, výrobu a prodej ložisek ZKL. Vznik koncernu je datován k 1.7.1999. Dnes je ZKL největším výrobcem velkorozměrových soudečkových, speciálních a dělených ložisek ve střední Evropě.

Koncern ZKL integruje dva výrobní závody v Brně a Klášterci nad Ohří a dále specializované akciové společnosti ZKL – Výzkum a vývoj, a.s. a obchodní společnost ZKL Bearings CZ, a.s. Díky vlastnímu výzkumu a vývoji je společnost ZKL schopna analyzovat vnitřní geometrii valivých ložisek, provádět výpočty kontaktního napětí či zdokonalovat parametry valivých ložisek všech typů. Výzkum a vývoj dále řeší projekty technického rozvoje inovačního procesu a rozšiřování výrobního sortimentu.

ZKL je osvědčeným a spolehlivým dodavatelem s certifikací pro celou řadu průmyslových podniků. Vyráběný sortiment standardních a speciálních ložisek značky ZKL plní ty nejnáročnější požadavky zákazníků v široké oblasti jednotlivých průmyslových odvětví, jako jsou např.: hutnictví, energetika, těžké strojírenství, těžba a zpracování surovin, automobilový průmysl, doprava, zemědělství a mnoho dalších.



ZKL Group - Brno
ZKL Bearings CZ, a.s.
ZKL Bmo, a.s.
ZKL Výzkum a vývoj, a.s.
ZKL Tech Tools, a.s.
ZKL Reality, s.r.o.

Úvodní slovo generálního ředitele

Vážení obchodní partneři,

v roce 2021 jsme očekávali ekonomické oživení související se zrušením restrikcí a různých opatření vlády ČR z důvodu dopadů pandemie COVID-19.

Jak všichni víme, nové formy viru zrušení omezení nepřineslo. V 2. polovině roku 2021 jsme navíc čelili potížím z titulu nemocnosti, „lock downů“ v zahraničí s důsledky zpoždění v dodávkách výrobního materiálu, začínajícímu růstu cen energií a s tím související inflaci. S přihlédnutím k těmto charakteristikám stavu české a světové ekonomiky jsou výsledky za rok 2021 nakonec nanejvýš pozitivní, jak ukazuje následující tabulka.



Ukazatele	2019 skutečnost	2020 skutečnost	2021 skutečnost	Index 2021/2020	2022 plán
Tržby (v TCZK)	1 112 304	1 183 304	1 352 867	1,14	1 359 161
Přidaná hodnota (v TCZK)	439 329	434 119	494 099	1,14	472 824
EBITDA (v TCZK)	158 642	159 388	190 860	1,20	163 991
Produktivita (Přidaná hodnota / Osobní náklady)	1,41	1,40	1,51	1,08	1,36

Důvodem k tomuto vývoji je naplňování naší strategie **růstu společnosti** jak v oboru výroby valivých ložisek, zejména těch velkorozměrových, tak i v oboru podnikání v realitní činnosti, které zastřešuje naše 100 % vlastněná dceřiná společnost ZKL Reality, s.r.o.

V oboru ložisek byla faktorem růstu ložiska pro větrnou energetiku a železniční dopravu. V oboru realit pak výstavba bytového domu s cca 50 bytovými jednotkami ve městě Brně a cca 25 byty v Klášterci nad Ohří.

V roce 2022 bychom rádi navázali na výsledky r. 2021. Nicméně v době, kdy píšu tento článek, se Evropa a myslím si, že i celý svět, dostal do krizové situace vyvolané konfliktem mezi Ruskou federací a Ukrajinou. Tento stav má přímý dopad na mimořádné zdražení energií, oceli a dalších základních surovin a materiálů pro výrobu, a má za následek dvoucifernou inflaci spolu s dalšími negativními jevy a riziky.

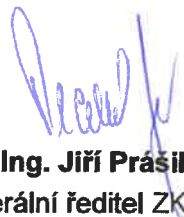
Navzdory této složité situaci máme v plánu v roce 2022:

- vyrobít prototypy inovovaných ložisek pro větrné elektrárny v průměru cca 2 000 mm,
- dokončit víceúčelový průmyslový objekt v areálu ZKL Brno, a.s. v rozpočtových nákladech 50 mil. Kč,
- modernizovat technologie pro výrobu ložisek v podnicích ZKL Brno, a.s. a ZKL Klášterec nad Ohří, a.s. v rozpočtových nákladech cca 150 mil. Kč,
- dokončit stavební řízení pro výstavbu II. etapy bytového domu v Brně, aj.

Tyto cíle považuji za reálné, jelikož jejich splnění podpoří další rozvoj prosperity podniků v rámci koncernu ZKL.

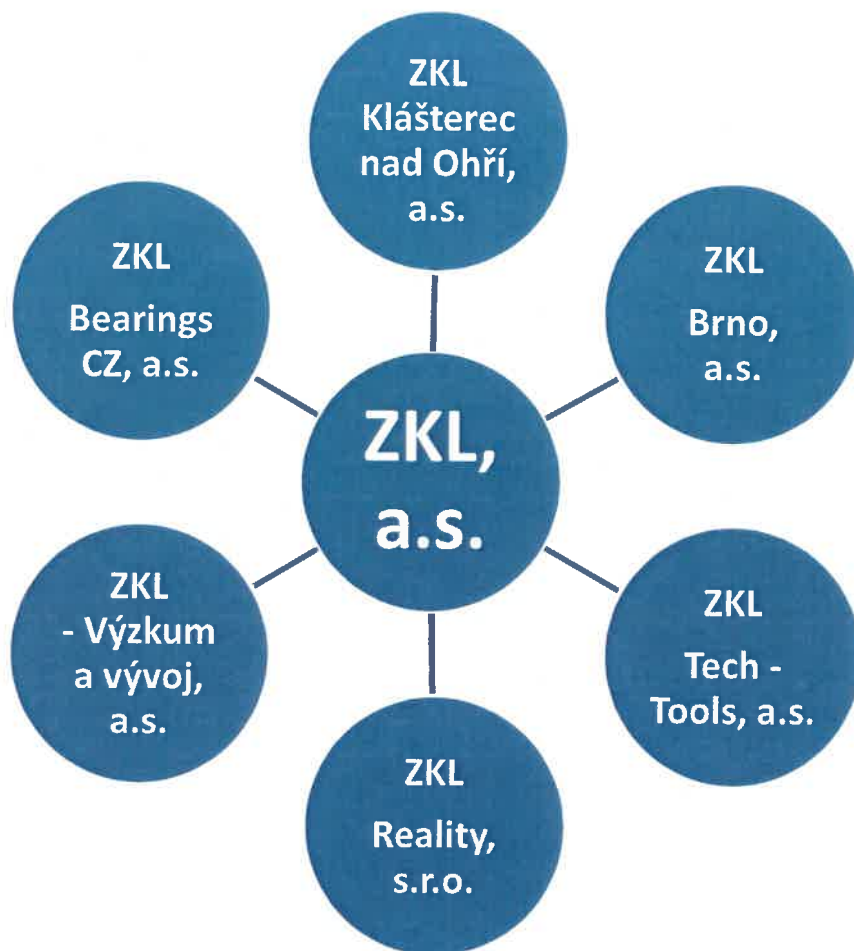
Chtěl bych všem poděkovat za spolupráci v roce 2021 s přáním co nejrychlejšího urovnání krize na Ukrajině a co nejdřívejšího návratu do normálního podnikatelského a soukromého života.

IDENTIFIKACE AUDITORA
BDO Audit s.r.o.
IČ: 45314381
Auditorské oprávnění KAČR 018



Ing. Jiří Prášil, CSc.
Generální ředitel ZKL, a.s.

Současná organizační struktura



PŘEDSTAVENSTVO

Předseda představenstva: Ing. Jiří Prášil, CSc.
Členové představenstva: Ing. Jiří Prášil
Ing. Jan Otoupalík

ZKL, a.s.

Jedovnická 8, Brno
IČ: 25568353

bilanční suma: 1 272 234 tis. Kč
roční obrat: 26 842 tis. Kč

ZKL Brno, a.s.

Trnkova 2969/123, Brno
IČ: 25507851

stěžejní předmět činnosti:
výroba soudečkových, válečkových,
kuželíkových a speciálních ložisek
bilanční suma: 987 230 tis. Kč
roční obrat: 631 502 tis. Kč

ZKL Klášterec nad Ohří, a.s.

Nádražní 214, Klášterec nad Ohří
IČ: 00152552

stěžejní předmět činnosti:
výroba kuličkových, kuželíkových
a válečkových ložisek do 400 mm.
bilanční suma: 411 848 tis. Kč
roční obrat: 430 751 tis. Kč

ZKL-Výzkum a vývoj, a.s.

Jedovnická 8, Brno
IČ: 25558480

stěžejní předmět činnosti:
vývoj valivých ložisek
a speciálních rotačních uložení strojů
bilanční suma: 27 324 tis. Kč
roční obrat: 21 698 tis. Kč

ZKL Bearings CZ, a.s.

Líšeňská 2828/45, Brno
IČ: 25088637

stěžejní předmět činnosti:
nákup a prodej valivých ložisek
bilanční suma: 501 868 tis. Kč
roční obrat: 1 065 592 tis. Kč

ZKL Tech-Tools, a.s.

Osvobozená 215, Klášterec nad Ohří
IČ: 25400240

stěžejní předmět činnosti:
výroba nástrojů a nářadí
bilanční suma: 24 539 tis. Kč
roční obrat: 19 724 tis. Kč

ZKL Reality, s.r.o.

Jedovnická 8, Brno
IČ: 25507729

stěžejní předmět činnosti:
pronájem a správa vlastních
nebo pronajatých nemovitostí
bilanční suma: 703 989 tis. Kč
roční obrat: 89 831 tis. Kč

Významné investice

V roce 2021 bylo rozhodnuto, že budou zahájeny přípravné práce pro revitalizaci původní části haly 5, jejíž prostory jsou již nevyhovující pro další rozvoj technické úrovně tak přesných ložiskových komponentů jako jsou valivé elementy. Přesun brusírny pro výrobu valivých elementů probíhal do již zrekonstruované haly č.4 a jeho prostory nabízejí vše, co lze od moderní výroby očekávat.

V rámci stěhování byly vytvořeny i nové prostory centralizovaného pracoviště pro uložení, správu, nastavení a výdej měřidel pro výrobu. Stroje, které se nacházely v prostorech určených pro novou výrobu, byly vymístěny do jiných prostor objektu č.4 a to tak aby byl zachován a vylepšen logistický tok materiálu.

Následně proběhlo samotné stěhování 54 strojů do nových prostor v hale č. 4. Jejich umístění bylo naplánováno tak, aby celý technologický a výrobní tok byl co nejefektivnější a logistika mezi jednotlivými operacemi byla co nejkratší. Jednotlivé technologické operace tak navazují a zvyšují efektivnost výrobního procesu. Zároveň byly při plánování nových pracovišť zohledněny environmentální a bezpečnostní hlediska pro zvýšení komfortu a bezpečnosti pracovníků a minimalizaci environmentálních rizik a zátěže provozu.



V rámci rozvoje společnosti ZKL Brno byly zvažovány možnosti rozšíření areálu o další výrobní prostory pro uspokojení stále rostoucí poptávky našich zákazníků po vyráběných



ložiscích koncernu ZKL. Z tohoto důvodu byla v roce 2021 zahájena rekonstrukce objektu č. 32, která nebyla plně využita a sloužila pouze jako kanceláře a šatny. Modernizace byla navržena pro celou budovu s cílem snížení uhlíkové stopy. V roce 2021 se podařilo opravit přízemí a vybudovat zde výrobní prostory. V roce 2022 se počítá s opravou dalších podlaží včetně výměny oken a nové fasády.

V areálu ZKL – Klášterec nad Ohří pokračuje společnost ZKL Reality v ožívání a modernizaci nepoužívaných budov. V druhém kvartálu 2022 bude dokončena rekonstrukce kancelářské části dříve rekonstruované výrobní haly č.3 a dále rekonstrukce garáží. Po provedení rekonstrukce se počítá s příjmem od externích subjektů.

Obchod

Uplynulý rok hodnotíme pozitivně, neboť navzdory komplikované situaci spojené s pandemií COVID-19 a zhoršené situaci v mezinárodní přepravě byl splněn obchodní plán společnosti. V roce 2021 se podařilo udržet růst tržeb z minulých let, nárůst byl 10 % oproti roku 2020. Pozitivně lze hodnotit vývoj tržeb do teritoria Jižní Ameriky a Evropy. Nicméně pro rok 2022 stojí před společností řada výzev, které mohou mít vliv na udržení dlouhodobého trendu růstu tržeb. Díky stabilnímu a velmi zkušenému týmu zaměstnanců je však společnost připravena těmto výzvám čelit a udělat vše potřebné pro to, abychom mohli i rok 2022 ve finále zhodnotit kladně.

Obchodní aktivity roku 2021

OS 41 - LATINSKÁ AMERIKA

V roce 2021 jsme z hlediska vývozu produktů pod značkou ZKL dosáhli jednoho z nejlepších obchodních výsledků. V podílu trhu jsme se v Argentině posunuli na 4. místo před značky japonských výrobců ložisek. Získali jsme také nové zákazníky v Brazílii a Mexiku.

OS 42 - JIŽNÍ ASIE

Pozitivně lze v roce 2021 hodnotit drobné navýšení tržeb do distribuce. Bohužel vlivem vyhlášené politiky „Make in India“ jsme nedokázali udržet tržby do sektoru OEM, což způsobilo drobný pokles vývozu cca o 6 %. Jako rozvojové teritorium nadále považujeme v dané oblasti Thajsko, Srí Lanku a Jižní Koreu.

OS 43 – SEVERNÍ EVROPA, BLÍZKÝ VÝCHOD A AFRIKA

Oblast Afriky, Blízkého a Středního východu je pro ZKL perspektivním teritoriem. Po letech ekonomické nestability jsme v roce 2021 dosáhli vynikajících obchodních výsledků a koncem roku se nám navíc podařilo získat zakázky od jednoho z největších výrobců převodovek v Turecku. V roce 2022 plánujeme nárůst obrátu v tomto teritoriu na hodnotu 120 mil. CZK.

OS 44 - USA, KANADA, DÁLŇNÝ VÝCHOD

Vlivem pandemie nebylo možné realizovat služební cesty do USA a na Dálný východ a tím byly pozastaveny i obchodní aktivity. Nicméně stále rok 2021 hodnotíme pozitivně.

OS 45 – ČESKÁ REPUBLIKA A SLOVENSKO

V České republice a na Slovensku jsme zaznamenali vyšší tržby než v roce 2020, a to o 17 %. Důležitým aspektem pro plnění obchodních plánů je úspěšnost v železničním segmentu a sektoru OEM v ČR a SK.

OS 46 – JIŽNÍ A VÝCHODNÍ EVROPA

Jižní a východní Evropě se podařilo tržby navýšit o 10 %, čímž byl splněn obchodní plán. Potenciál dalšího růstu vnímáme v železničním programu a v segmentu speciálních ložisek do Automotive.

OS 47 – RUSKO, UKRAJINA, STEDNÍ ASIE

Tržby v daném teritoriu meziročně vzrostly. Hlavním tahounem tržeb bylo Rusko a také Ukrajina, kde má ZKL přímé zastoupení. ZKL se daří dodávat jak do sektoru OEM, tak i přes distribuční síť.

OS 48 – ZÁPADNÍ EVROPA

Nejvyšší tržby jsme zaznamenali v teritoriu západní Evropy, kde jsme úspěšní v kontraktaci pro větrný průmysl. Další nárůst je patrný i v Německu, kde naše lokální kancelář úspěšně spolupracuje na získávání OEM a EDU zákazníků.

Marketingové aktivity roku 2021

Posilování image značky ZKL:

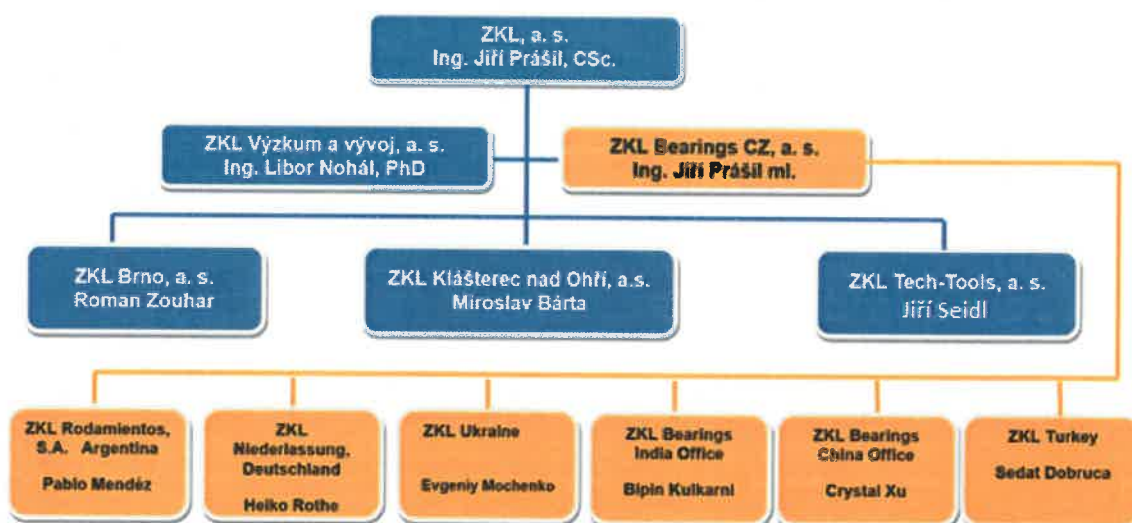
Koncern ZKL kontinuálně pracuje na rozvoji a prosazování své image. Z důvodu pokračující pandemie COVID-19 jsme v roce 2021 rozvíjeli zejména aktivity směrem k odborné veřejnosti prostřednictvím on-line kanálů. Pravidelně jsme publikovali informace na našich webových stránkách a sociálních sítích (LinkedIn, facebook a YouTube). V roce 2021 bylo vydáno a mezi naše zaměstnance a obchodní partnery distribuováno jedno číslo firemního časopisu Zetkalák. V roce 2021 směřovaly naše marketingové investice nejvíce do online prostředí. Díky tomu, jsme koncem roku uvedli do provozu naše nové internetové stránky www.zkl.cz.



Z pravidelného hodnocení spokojenosti zákazníků vyplynulo, že k nabízeným produktům hledají stále častěji i služby související s profesionálním poradenstvím. Flexibilní reakce na vznikající potřeby zákazníků zajišťuje oddělení technické podpory prodeje (OTPP), které nabízí technická řešení při volbě odpovídajícího ložiska, účast při montážích speciálních a velkorozměrových ložisek anebo technická školení zákazníků i distributorů.

Budování značkové prodejní sítě:

ZKL disponuje obchodním zastoupením v šesti zemích světa: Argentina, Čína, Indie, Německo, Ukrajina a Turecko. Mezi hlavní činnosti reprezentativních kanceláří patří podpora distributorů v oblasti technických otázek, propagace, řešení reklamací apod.



Autorizovaná distribuční síť koncernu ZKL se každým rokem rozšiřuje a autorizovaní distributoři jsou hlavním prodejním kanálem. ZKL se nadále zaměřuje na zvýšení podílu zákazníků z oblasti prvovýroby, a to zejména v zemích Evropské unie, stejně tak jako na zvýšení prodeje konečným zákazníkům.

Ing. Jiří Prášil
Výkonný ředitel ZKL Bearings CZ, a.s.

Technický rozvoj, inovace, výzkum a vývoj

V roce 2021, i přes komplikovanou situaci na trhu a v logistice v důsledku narušení globálních dodavatelských řetězců, se podařilo dosáhnout pozitivního hospodářského vývoje koncernu ZKL. V rámci střednědobého plánu nadále probíhaly investice, modernizace výrobních celků a technický rozvoj ve strategických výrobních segmentech. Jedná se zejména o ložiska pro kolejovou a železniční dopravu, energetiku s důrazem na udržitelný a ekologický provoz, velkorozměrová soudečková ložiska, axiální soudečková ložiska ve standardu NEW FORCE a technologicky náročná zákaznická řešení. V roce 2021 pokračoval rozvoj role technologického centra koncernu ZKL, které představuje samostatná dceřiná společnost ZKL – Výzkum a vývoj, a.s.

Hlavním zaměřením společnosti je management výzkumně-vývojových aktivit, inovací a technického rozvoje v koncernu. Technologické centrum dále zajišťuje všechny klíčové procesy týkající se techniky a kvality: představuje projekční organizaci pro celý koncern, vykonává činnost hlavního metalurga a metrologa, zajišťuje dohled na koncernové úrovni v rámci managementu integrovaného systému kvality, bezpečnosti a environmentu. Plní úkoly v rámci aplikovaného výzkumu i experimentálního vývoje, validuje nové produkty a technologie, zajišťuje aplikační, expertní a znaleckou činnost. Ve spolupráci s vysoce odbornými a zkušenými pracovníky z výrobních závodů je tak koncern ZKL schopen vyvíjet ložiska s vysokými užitnými vlastnostmi a optimalizovat výrobní procesy tak, aby vyrobená ložiska plně uspokojila potřeby zákazníků i v nejnáročnějších aplikacích.

Řízení inovací je realizováno prostřednictvím plánu technicko-výrobního rozvoje (TVR), který je integrován do finančního plánu koncernu.



Náklady, které koncern ZKL investuje do oblasti technického rozvoje v meziročním srovnání, ukazuje následující tabulka (hodnoty v tis. Kč):

	2013	2014	2015	2016	2017	2018	2019	2020	2021
ZKL Brno ¹⁾	35 116	33 095	13 551	4 549	28 612	54 555	44 486	37 361	30 066
ZKL Klášterec nad Ohří ¹⁾	10 254	8 116	8 866	12 270	12 576	11 517	11 159	6 816	7 616
ZKL – Výzkum a vývoj ¹⁾	26 462	21 438	21 223	17 638	20 583	21 481	21 601	22 410	23 472
ZKL Tech-Tools ²⁾	6 248	1 760	4 171	4 171	7 330	7 825	5 505	3 374	5 735
CELKEM	78 080	64 409	47 811	38 628	69 101	95 378	82 751	69 961	66 889

¹⁾Náklady na výzkum a vývoj, ²⁾Náklady na speciální nářadí

Při vývoji a konstrukci nových typů ložisek je v koncernu ZKL využíváno kombinace dlouholetého firemního know-how, moderních IT technologií a spolupráce se špičkovými pracovišti VUT v Brně, CEITEC, COMTES-FHT, SVÚM aj. Návrh a optimalizace produktů je softwarově podpořen produkty společnosti MSC: PATRAN/MENTAT/MARC, APEX a Adams pro analýzy komplexních struktur, kinematických úloh a co-simulací. Další výpočty jsou prováděny za podpory softwaru MathCAD, MESYS, nebo s využitím vlastních softwarů vytvořených na základě firemního know-how. Řízení vývojových procesů a správa konstrukčních dat probíhá v PTC systému Windchill a pro tvorbu výkresové dokumentace je využíván software PTC Creo.

Výběr realizovaných inovačních projektů

Ložiska pro ventilátorový mlýn tepelné elektrárny

ZKL se jako tradiční dodavatel valivých ložisek pro energetické celky také podílí na modernizacích stávajících tepelných elektráren. I když je tato technologie s ohledem na Zelenou dohodu pro Evropu na ústupu, stále tvoří ve světě významnou část elektrických zdrojů. Zavádění moderních systémů spalování umožňuje snížit emise tuhých znečišťujících látek, NOx a SO2 na polovinu původní hodnoty. Příkladem může být dodávka inovovaných ložisek 24180EW33MH TPF 11601-21 a 22264EW33MH TPF 11601-21 určených pro ventilátorový mlýn hnědouhelné elektrárny. Ložiska musí obstát v náročných podmínkách při limitních pracovních otáčkách, zatěžované jak vnějším zatížením, tak nevyváhou kola mlýnu. Díky vývojové základně ZKL a novým výrobním technologiím se podařilo v požadovaném čase inovovat produkt dle všech požadavků zákazníka.



Rozšíření sortimentu nápravových železničních ložisek



Jedná se o dvouřadé kuželíkové ložisko PLC 810-13.D.2, které slouží pro uložení dvojkolí železničních vozidel. Ložisková jednotka má polyamidové klece a obsahuje speciální mazivo zaručující nižší tření v ložisku s pozitivním dopadem na vývin tepla při provozu. Přidanou hodnotou celého projektu je fakt, že ložiskové jednotky jsou montovány do vlaků evropského výrobce, které budou provozovány na území České republiky v rámci regionální dopravy.

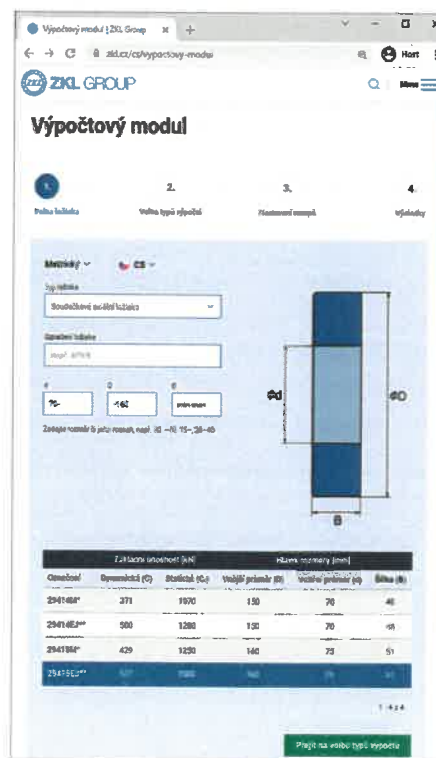
Maximální povolená provozních rychlost vozidel s těmito ložisky je 160 km/h a maximální povolené zatížení na nápravu je 18,5 tun. Ložisková jednotka PLC 810-13.D.2 splňuje aktuální požadavky TSI a normy EN 12080 a zajistí bezúdržbový provoz vlaku do nájezdu 900 000 km.

Nový webový VÝPOČTOVÝ MODUL pro technickou analýzu ložiska EoL

Pro porozumění a simulaci dějů v ložiscích je zapotřebí multidisciplinárních fyzikálních modelů. Komerčně dostupné softwary nepracují s dostatečně propracovanými modely a pro vývoj nových ložisek bylo zapotřebí vlastního fyzikálního modelu ložiska. Proto ZKL již několik let vyvíjí vlastní výpočtový model ložiska, jehož výstupy vývojoví pracovníci využívají pro návrh moderních valivých ložisek.

V rámci zkvalitnění služeb zákazníkům byla v roce 2021 spuštěna na novém webu veřejná část tohoto interně vyvíjeného a soustavně zdokonalovaného výpočtového programu.

Výpočtový modul umožňuje pro většinu typů ložisek provádět výpočet základní trvanlivosti a základní modifikované trvanlivosti dle ISO 281, statické bezpečnosti dle ISO 76, minimálního zatížení či chybových frekvencí dílů. Pro vybraná ložiska je možné počítat vůli po montáži a vůli provozní (se zohledněním teplot).



Základní únosnost (kN)		Návrhové normy (mm)			
Číslovo	Průměrná (C)	Střední (C ₁₀)	Vnější průměr (D)	Vnitřní průměr (d)	Šířka (B)
294148*	371	1970	150	70	48
294149**	500	3280	150	70	48
294150*	429	3250	160	75	51
294152**	507	3380	160	75	51

Výsledkem vývojových činností za rok 2021 jsou inovace realizované ve výrobních závodech koncernu ZKL, nejvýznamnější výrobkové inovace jsou uvedené v následujících tabulkách:

Inovace v ZKL Brno, a.s.

Tprm	Tprm	Tprm
29420EJ NF	29422EJ NF	29424EJ NF
29428EJ NF	PLC 32-15-02.R3	240/900EW33MH NF
294/500EW631M	24180EW33MH TPF 11601-21	22264EW33MH TPF 11601-21
248/1120EW20MH C2 NF	248/1060EW20MH C2 NF	241/630EW33MH NF

Inovace v ZKL Klášterec nad Ohří, a.s.

Tprm	Tprm	Tprm
51315V TPF 11534-16	51324V TPF 11534-16	PLC 410-17.X
PLC 810-13.D.2	PLC 410-77/78	PLC 810-15.C.1
PLC 31-11-14	PLC 31-10-17	51140M NF
51132M NF	51138M NF	NUP417EMP TM01 TPF 11535-17

V roce 2021 byla činnost výzkumu a vývoje v koncernu ZKL zaměřena, kromě katalogového sortimentu a zákaznických aplikací ložisek, také na dlouhodobé projekty výzkumu a vývoje nových typů ložisek a technologických procesů výroby ložisek. Ty jsou často řešeny v rámci podpory výzkumu a vývoje různých dotačních programů.

V oblasti vývoje nových typů ložisek byly realizovány např. projekty výzkumu a vývoje:

- nové generace axiálních soudečkových ložisek,
- ložisek pro pohony kolejových vozidel,
- ložisek pro hlavní rotory větrných elektráren.

V oblasti technologie a digitalizace výroby byly realizovány např. následující projekty:

- automatizace výroby plechových klecí pro soudečková ložiska,
- výzkum a vývoj vlivu technologie obrábění na povrchové vrstvy,
- výzkum a vývoj tepelného zpracování ložisek z nanostrukturálního materiálu.

Ing. Libor Nohál, Ph.D.
CTO a Výkonný ředitel ZKL – Výzkum a vývoj, a.s.

System řízení jakosti a ochrana životního prostředí

Koncern ZKL profilující se jako spolehlivý dodavatel pro nejnáročnější zákazníky včetně zákazníků z energetického a železničního průmyslu, neustále zlepšuje a rozvíjí svůj systém řízení jakosti certifikovaný dle EN ISO 9001 s rozšířením o prvky mezinárodního standardu ISO/TS 22163.

Vedení koncernu věnuje značnou pozornost systému řízení jakosti a s ním souvisejícím vzdělávacím procesům. Realizace nových projektů, které směřují jak ke zvýšení úrovně pracovního prostředí a BOZP, zvyšováním kvality pracovišť a jejich vysokého stupně čistoty, tak instalace nejmodernějších výrobních a měřicích zařízení zvyšující také EMS, posouvá výrazně možnosti ZKL i kvalitativní úroveň výrobků. Systém je trvale zlepšován na principu zásad formulovaných v politice jakosti a prověřován interními, certifikačními i zákaznickými audity.

Politika kvality, bezpečnosti produktů, životního prostředí a bezpečnosti práce koncernu ZKL

V souladu se strategií koncernu ZKL a požadavky norem ISO 9001, ISO 14001, ISO 45001 a ISO/TS 22163 přijalo vrcholové vedení politiku kvality, bezpečnosti produktů, životního prostředí a bezpečnosti práce.

K naplnění této politiky se společnosti koncernu ZKL zavázaly implementovat následující pravidla a principy:

1. Zaměření na zákazníka a ostatní zainteresované strany

- Plánovat, zajišťovat a využívat zdroje ke splnění požadavků, potřeb a očekávání zákazníků a ostatních zainteresovaných stran v oblasti kvality, bezpečnosti produktů, životnímu prostředí a bezpečnosti práce.
- Dosahovat stabilní kvality, funkční bezpečnosti, provozní spolehlivosti a ekologické šetrnosti produktů.
- Monitorovat a vyhodnocovat míru spokojenosti zákazníků s produkty a poskytovanými službami.
- Plnit legislativní povinnosti a zákaznické požadavky.
- Informovat zákazníky a příslušné zainteresované strany o systému environmentálního managementu a managementu BOZP v koncernu ZKL.
- Ve spolupráci s dodavateli rozvíjet a neustále zlepšovat dodávané produkty a služby.
- Zapojit rozhodující dodavatele do procesu neustálého zlepšování.
- Iniciovat u dodavatelů uplatňování zásad environmentálního managementu.

2. Vedení a zapojení zaměstnanců

- Rozvíjet odbornou způsobilost zaměstnanců a motivovat je k využívání jejich znalostí, schopností a dovedností pro zabezpečení kvality, bezpečnosti a spolehlivosti vyráběných produktů a poskytování služeb a pro neustálé zlepšování zavedených procesů.
- Zlepšovat pracovní a sociální prostředí, snižovat enviromentální dopady a zdravotní a bezpečnostní rizika, předcházet vzniku úrazů a poškození zdraví.
- Naplňovat politiku, stanovovat SMART cíle a plnit cílové hodnoty na všech úrovních společnosti.
- Prostřednictvím vedoucích pracovníků a jejich osobních příkladů vést všechny zaměstnance k plnění společných cílů, týmové práci, zvyšovat jejich povědomí, schopnost a znalosti a podporovat jejich náměty ke zlepšování.
- Pracovat odpovědně a bezchybně s důslednou samokontrolou výsledků vlastní práce.

3. Procesní přístup k řízení

- Zavést a uplatňovat efektivní a účinný systém kvality, životního prostředí a bezpečnosti práce prostřednictvím řízení procesů se zvažováním a minimalizací rizik.
- Stanovovat politiku a cíle všech systémů ve shodě se strategickými záměry koncernu ZKL
- Uplatňovat politiku na všech úrovních koncernu ZKL, upřesňovat a vyhodnocovat ji každoročně na základě stanovování SMART cílů.
- Podporovat zavádění nejlepších možných dostupných technologií, které povedou ke zlepšení výkonnosti procesů, zvýšení spokojenosti zákazníků a snížení rizik dopadů na životní prostředí a bezpečnost práce.

4. Rozhodování na základě faktů a neustálé zlepšování

- Monitorovat, měřit a analyzovat kvalitativní parametry a znaky produktů a parametry výkonnosti procesů koncernu ZKL. Výsledky využívat ke stanovení konkrétních cílů a opatření pro zabezpečení neustálého zlepšování zavedených systémů kvality, životního prostředí a bezpečnosti práce.
- Jakost výrobků je postavena na vědomí důležitosti odvedení kvalitní práce každým zaměstnancem ve smyslu principu nulových vad – „Zero defects“.
- Prevencí a využitím relevantních příležitostí předcházet možnosti vzniku mimořádných situací nebo havárií, jejichž důsledky by mohly mít negativní vliv na životní prostředí a zdraví zaměstnanců.
- Upřednostňovat využití takových materiálů a postupů, které přispějí k minimalizaci, odstranění nebo zmírnění negativních dopadů na životní a pracovní prostředí.

Stav systému řízení jakosti koncernu ZKL v roce 2021

Společnost	Certifikát
ZKL, a.s.	EN ISO 9001:2015
ZKL-Výzkum a vývoj, a.s.	EN ISO 9001:2015
	CTLA
	ISO/TS 22163:2017
ZKL Bearings CZ, a.s.	EN ISO 9001:2015
	ISO/TS 22163:2017
ZKL Brno, a.s.	EN ISO 9001:2015
ZKL Klášterec nad Ohří, a.s.	EN ISO 9001:2015
	EN ISO 14001:2015
	ISO/TS 22163:2017
ZKL Tech-Tools, a.s.	EN ISO 9001:2015

Ochrana životního prostředí

Ochrana životního prostředí je v koncernu ZKL věnována značná pozornost, přičemž kritérii jsou požadavky mezinárodní normy ISO 14001. Certifikována je dle mezinárodní normy ISO 14001 společnost ZKL Klášterec nad Ohří, a.s. Zásady environmentálního managementu se již staly přirozenou součástí všech činností směřujících ke zlepšování environmentálního profilu společností.

Důsledné dodržování legislativních požadavků pro zajištění ochrany životního prostředí je pro nás samozřejmostí. Do environmentálního profilu jsou zahrnuty všechny vlivy plynoucí z podnikatelské činnosti společností, které mají dopad na životní prostředí. Vlivy na životní prostředí se týkají nejen znečišťování, ale i spotřeby zdrojů – materiálů, energií a vod. Všechny spotřeby energií, produkce odpadů a obalového materiálu jsou pečlivě monitorovány a vyhodnocovány. Cílem těchto soustavných procesů je šetření vstupních zdrojů a úspora celkových finančních nákladů v závislosti na ekonomické výkonnosti společností.

V rámci výrobních inovací a při pořízování nových technologií je dbáno na efektivní využívání energií, ochranu životního prostředí a šetření přírodních zdrojů.

V rámci rozvoje koncernu ZKL v oblasti životního prostředí rozhodlo vedení koncernu o certifikaci dle EN ISO 14001:2015 pro společnosti ZKL, a.s., ZKL Bearings CZ, a.s. a ZKL – Výzkum a vývoj, a.s.

Bezpečnost práce

Koncern ZKL poskytuje bezpečné a zdravé pracoviště svým zaměstnancům i smluvním partnerům zavedením a prosazováním systému prevence rizik při všech našich činnostech. Respektováním firemních předpisů a postupů i všech příslušných zákonů vytváří společnost ZKL bezpečné prostředí. Koncern ZKL poskytuje potřebné zdroje na výuku, školení a kontrolu s cílem zachovat zaměstnancům zdraví a bezpečnost při práci.

Plánujeme, kontrolujeme a hodnotíme výsledky v ochraně zdraví a bezpečnosti v rámci interních auditů BOZP. Neshody z auditů jsou aktivně odstraňovány, analyzovány kořenové příčiny a stanovena nápravná opatření s cílem eliminovat možné riziko vzniku nebezpečné situace.

Každý, kdo pracuje pro společnost ZKL, je sám sobě i ostatním zodpovědný za bezpečné chování a hlášení možných rizik a skoronehod. Vedoucí zaměstnanci nesou odpovědnost za plnění požadavků kladených na BOZP jasným vymezením odpovědností a povinností, poskytnutím patřičných zdrojů a soustavným zlepšováním výkonů v BOZP ve společnosti ZKL.

V rámci rozvoje koncernu ZKL v oblasti BOZP rozhodlo vedení koncernu o certifikaci dle ČSN ISO 45001:2018 pro společnosti ZKL, a.s., ZKL Bearings CZ, a.s. a ZKL – Výzkum a vývoj, a.s.

Tomáš Popek
Manažer kvality a EMS koncernu ZKL

Personalistika

V oblasti řízení lidských zdrojů a personální politiky klade koncern ZKL stále velký důraz na dlouhodobou stabilizaci kvalifikovaných zaměstnanců ve společnosti. Hlavním cílem je využití znalostního a výkonového potenciálu vlastních zaměstnanců. Společnost intenzivně podporuje všechny věkové skupiny zaměstnanců, jejich osobní rozvoj a prosazuje svoji atraktivitu jako generační zaměstnavatel s dlouholetou tradicí. Toto hlavní moto personální politiky koncernu ZKL se snažíme naplňovat již několik let.

Rok 2021 byl v oblasti personalistiky a vzdělávání rokem náročným. Obsazování pracovních pozic vyžadovalo nemalé úsilí, vzhledem k nízké nezaměstnanosti. Došlo k personálním změnám i na personálním oddělení mateřské společnosti. Epidemiologická situace a vývoj epidemie onemocnění COVID-19 ovlivnila životy každého člověka a stejně tak i zaměstnance a zaměstnavatele. Tento rok nás vedl k časté práci z domu, vzdělávání na dálku a tomuto se také museli zaměstnavatelé přizpůsobit. Bylo nutné využívat více digitálních nástrojů nutných pro vzdálenou komunikaci, a také využívat formy online vzdělávání zaměstnanců. V trendu zavádění elektronických nástrojů v rámci jednotlivých procesů (nejen personálních) v koncernu ZKL budeme nadále pokračovat.

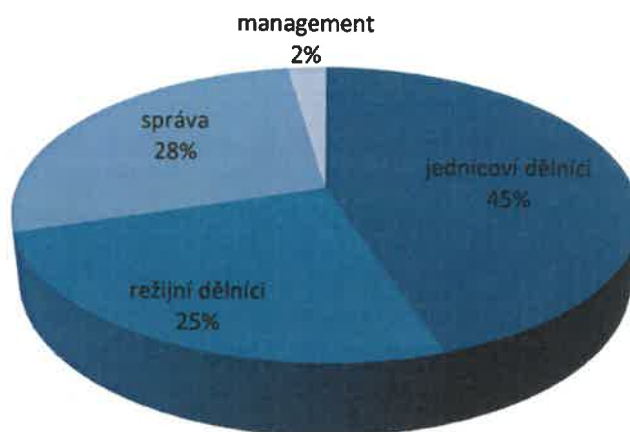
Personální vývoj

Probíhá neustálá optimalizace činností, zavádění nových technologií či vícestrojové obsluhy, díky čemuž dochází ke zvyšování produktivity práce s postupným snižováním počtu zaměstnanců.

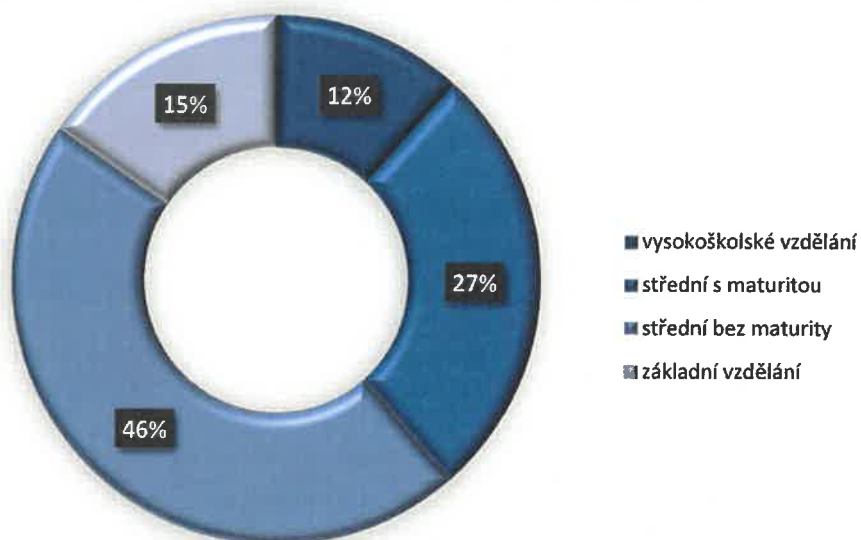
Přepočtené stavy zaměstnanců za rok 2021						
Rok	2016	2017	2018	2019	2020	2021
ZKL Group celkem	749	633	578	579	553	535

Struktura zaměstnanců zůstává téměř shodná s předchozím obdobím. V celkovém počtu zaměstnanců v koncernu tvoří téměř 3/4 zaměstnanci pracující přímo ve výrobě.

Struktura zaměstnanců koncernu ZKL v roce 2021



Kvalifikační struktura kmenových zaměstnanců koncernu ZKL v roce 2021



Vzdělanostní struktura zaměstnanců koncernu zůstává již několik let velmi podobná.

Koncern ZKL je tradičním českým generačním zaměstnavatelem, který také staví na řadě dlouholetých zkušených zaměstnanců, kteří předávají zkušenosti novým mladým a perspektivním zaměstnancům. Dlouholetí zaměstnanci jsou naopak obohaceni od kolegů mladších i o několik generací.

Věková struktura zaměstnanců je posledních 5 let bez větších odchylek. Neustále trvá snaha o stabilizaci zaměstnanců a je tedy nutné brát v úvahu rostoucí trend podílu zaměstnanců nad 50 let vlivem přirozeného stárnutí. Snahou zůstává, aby mladší zaměstnanci, kteří do koncernu ZKL nastoupili, se následně a postupně posouvali na úroveň dnešních starších zkušených zaměstnanců.



Vzdělávání a rozvoj zaměstnanců koncernu ZKL

Jak již bylo zmíněno výše, vzdělávání a rozvoj zaměstnanců byl ve velké míře ovlivněn opatřeními spojenými s pandemií COVID-19. Řada vzdělávacích kurzů byla rušena i tradiční akce jako Den rodiny nebo Vánoční večírek se bohužel nemohly uskutečnit.

Nedílnou součástí vzdělávání zaměstnanců koncernu ZKL jsou jazykové kurzy. Ty byly v roce 2021 vyučovány v anglickém, španělském a německém jazyce. Většina těchto kurzů přešla do režimu online výuky tak, abychom kurzy nemuseli rušit a vzdělávání v cizích jazycích mohlo v roce 2021 nadále probíhat.



Evropská unie Evropský sociální fond Operační program Zaměstnanost

V roce 2021 pokračoval projekt s názvem „Vzdělávání k rozvoji“ s reg. číslem CZ.03.1.52/0.0/0.0/19_097/0012837, který je spolufinancován Evropskou Unií ve výši 85 % celkových způsobilých výdajů. Projekt byl zaměřen na vzdělávání kmenových zaměstnanců společnosti ZKL Brno, a.s. pro zlepšení konkurenceschopnosti společnosti a zvýšení odborné úrovně znalostí, dovedností a kompetencí vybraných pracovníků.

Školení probíhalo převážně v měkkých a manažerských dovednostech a technických znalostech. Dále byli zaměstnanci školeni v ovládnání obecného IT, účetní, ekonomické a právní kurzy. V projektu byli naplánovány také interní kurzy, v nichž školili sami naši zaměstnanci.

V rámci tohoto projektu jsme v minulém roce zorganizovali 115 školících dní a školením prošlo 123 zaměstnanců.



V červnu se díky zlepšení epidemiologické situace uskutečnil již tradiční cyklovýlet pro zaměstnance koncernu ZKL. Tentokrát bylo místo vybráno v okolí Lokte v Karlovarském kraji.

Trasa pro pěší vedla od Hotelu Pupp po kolonádě v Karlových Varech, přes Svatošské skály až do Lokte. Cyklisté vyjeli opačným směrem a dojeli až na Sokolovsko. I přes mírné dešťové přeháňky se akce vydařila a všichni zdárně dorazili do cíle – do hotelu s výhledem na Loketský hrad.



Bc. Tereza Ficová
Vedoucí personálního odboru ZKL, a.s.

Konsolidované výsledky skupiny ZKL

Zpracováno v souladu s vyhláškou

č. 500/2002 Sb., ve znění pozdějších předpisů

KONSOLIDOVANÁ ROZVAHA

(v celých tisících Kč)

ke dni: **31.12.2021**

IČO
25568353

Obchodní firma nebo jiný název
účetní jednotky

ZKL, a.s.

Sídlo, bydliště nebo místo podnikání
účetní jednotky

Jedovnická 2346/8

628 00 Brno - Líšeň

Označení a	AKTIVA b	Číslo řádku c	Běžné účetní období 3	Minulé účetní období 4
	AKTIVA CELKEM (02+03+41+78)	001	2 328 442	2 275 995
B.	Stálá aktiva	003	1 371 272	1 366 071
B. I.	Dlouhodobý nehmotný majetek (DNM) (05+06+09+10+11)	004	7 839	9 724
2.	Ocenitelná práva (07+08)	006	6 990	9 724
2.1	Software	007	6 990	9 724
2.2	Ostatní ocenitelná práva	008		0
5.	Poskytnuté zálohy na DNM a nedokončený DNM (12+13)	011	849	
5.2	Nedokončený dlouhodobý nehmotný majetek	013	849	
B. II.	Dlouhodobý hmotný majetek (DHM) (15+18+19+20+24)	014	1 361 256	1 353 798
B. II. 1.	Pozemky a stavby (16+17)	015	833 960	731 774
1.1.	Pozemky	016	109 133	110 031
1.2	Stavby	017	724 827	621 743
2.	Hmotné movité věci a jejich soubory	018	454 690	526 809
4.	Ostatní dlouhodobý hmotný majetek (21+22+23)	020	136	136
4.3.	Jiný dlouhodobý hmotný majetek (DHM)	023	136	136
5.	Poskytnuté zálohy na DHM a nedokončený DHM (25+26)	024	72 470	95 079
5.1.	Poskytnuté zálohy na dlouhodobý hmotný majetek	025	9 840	290
5.2.	Nedokončený dlouhodobý hmotný majetek	026	62 630	94 789
B. III.	Dlouhodobý finanční majetek (28+29+30+31+32+33+34)	027	2 177	2 549
B. III. 1.	Podíly - ovládaná nebo ovládaná osoba.	028	2 177	2 549
C.	Oběžná aktiva (42+50+72+75)	041	944 288	903 473
C. I.	Zásoby (43+44+45+48+49)	042	509 647	496 127
C. I. 1.	Materiál	043	117 707	97 385
2.	Nedokončená výroba a polotovary	044	138 707	76 645
3.	Výrobky a zboží (46+47)	045	252 474	321 299
3.1.	Výrobky	046	242 397	310 530
3.2.	Zboží	047	10 077	10 769
5.	Poskytnuté zálohy na zásoby	049	759	798
C. II.	Pohledávky (51+61)	050	401 599	368 778
C. II. 1.	Dlouhodobé pohledávky (52+53+54+55+56)	051	10 027	
1.1.	Pohledávky z obchodních vztahů.	052	3 021	
1.5.	Pohledávky ostatní (57+58+59+60)	056	7 006	
1.5.2.	Dlouhodobé poskytnuté zálohy	058	7 006	
2.	Krátkodobé pohledávky (62+63+64+65)	061	391 572	368 778
2.1.	Pohledávky z obchodních vztahů	062	242 563	268 329
2.4.	Pohledávky ostatní (66+67+68+69+70+71)	065	149 009	100 449
2.4.3.	Stát - daňové pohledávky	068	24 765	26 584
2.4.4.	Krátkodobé poskytnuté zálohy	069	19 834	17 327
2.4.5.	Dohadné účty aktivní	070	11 470	11 202
2.4.6.	Jiné pohledávky	071	92 940	45 336
C. IV.	Peněžní prostředky (76+77)	075	33 042	38 568
C. IV. 1.	Peněžní prostředky v pokladně	076	231	262
2.	Peněžní prostředky na účtech	077	32 811	38 306
D.	Časové rozlišení aktiv (79+80+81)	078	12 882	6 451
D. 1.	Náklady příštích období	079	5 346	6 206
3.	Příjmy příštích období	081	7 536	245

Označení a	PASIVA b	Číslo řádku c	Běžné účetní období 5	Minulé účetní období 6
	PASIVA CELKEM (83+108+148+151)	082	2 328 442	2 275 995
A.	Vlastní kapitál (84+88+96+99+102+103)	083	1 185 458	1 001 344
A. I.	Základní kapitál (85+86+87)	084	734 530	734 530
A. I. 1.	Základní kapitál	085	734 530	734 530
A. II.	Ážio a kapitálové fondy (89+90)	088	-14 876	-42 067
A. II. 1.	Ážio	089	1 236	1 236
	2. Kapitálové fondy (91+92+93+94+95)	090	-16 112	-43 303
	2.2. Oceňovací rozdíly z přecenění majetku a závazků (+/-)	092	-16 112	-43 303
A. III.	Fondy ze zisku (97+98)	096	5 455	5 455
A. III. 1.	Ostatní rezervní fondy	097	5 455	5 455
A. IV.	Výsledek hospodaření minulých let (+/-) (100+101)	099	361 198	282 533
A. IV. 1.	Nerozdělený zisk nebo neuhrazená ztráta minulých let	100	362 423	282 533
A. IV. 2.	Jiný výsledek hospodaření minulých let (+/-)	101	-1 225	
A. V.	Výsledek hospodaření běžného účetního období (+/-)	102	99 151	20 893
B. + C.	CIZÍ ZDROJE (109+114)	108	1 142 527	1 136 255
B.	Rezervy (110+111+112+113)	109	12 455	4 302
	2. Rezerva na daň z příjmů	111	1 028	656
	4. Ostatní rezervy	113	11 427	3 646
C.	Závazky (115+130)	114	1 130 072	1 131 953
C. I.	Dlouhodobé závazky (116+119+120+121+122+123+124+125+126)	115	366 986	321 758
	2. Závazky k úvěrovým institucím.	119	242 162	211 611
	8. Odložený daňový závazek	125	46 353	41 062
	9. Závazky - ostatní (127+128+129)	126	78 471	69 085
	9.3. Jiné závazky.	129	78 471	69 085
C. II.	Krátkodobé závazky (131+134+135+136+137+138+139+140)	130	763 086	810 195
	2. Závazky k úvěrovým institucím	134	342 509	369 642
	3. Krátkodobé přijaté zálohy	135	20 328	4 275
	4. Závazky z obchodních vztahů	136	256 621	232 710
	8. Závazky ostatní (141+142+143+144+145+146+147)	140	143 628	203 568
	8.1. Závazky ke společníkům	141	10 993	19 306
	8.3. Závazky k zaměstnancům	143	15 659	13 460
	8.4. Závazky ze sociálního zabezpečení a zdravotního pojištění	144	8 422	7 667
	8.5. Stát - daňové závazky a dotace	145	11 379	3 244
	8.6. Dohadné účty pasivní	146	17 493	40 275
	8.7. Jiné závazky	147	79 682	119 616
D.	Časové rozlišení pasiv (149+150)	148	457	3 675
D. 1.	Výdaje příštích období	149	334	3 601
D. 2.	Výnosy příštích období	150	123	74
E.	Menšinový vlastní kapitál (102+103+104+105)	151		134 721
E. 1.	Menšinový základní kapitál	152		49 528
E. 2.	Menšinové kapitálové fondy	153		-925
E. 3.	Menšinové fondy ze zisku a výsledek minulého období	154		75 337
E. 4.	Menšinový výsledek hospodaření běžného období	155		10 781

Sestaveno dne:

30.5.2022

Jméno a podpis odpovědné osoby za sestavení účetní závěrky:

Jan Maxa

Jméno a podpis statutárního orgánu

Ing. Jiří Prášil, CSc.

IDENTIFIKACE AUDITORA
BDO Audit s.r.o.
IČ: 45314381
Auditorské oprávnění KAČR 018

Zpracováno v souladu s vyhláškou
č. 500/2002 Sb., ve znění
pozdějších předpisů

KONSOLIDOVANÝ VÝKAZ ZISKU A ZTRÁTY
(v celých tisících Kč)
za účetní období od **01.01.2021** do **31.12.2021**

IČO
25568353

Obchodní firma nebo
jiný název účetní jednotky
ZKL, a.s.
Sídlo, bydliště nebo místo
podnikání účetní jednotky
Jedovnická 2346/8
628 00 Brno - Líšeň

Označení a	TEXT b	Číslo řádku c	Skutečnost v účetním období	
			sledovaném 1	minulém 2
I.	Tržby z prodeje výrobků a služeb	01	1 327 429	1 151 008
II.	Tržby za prodej zboží	02	25 438	32 296
A.	Výkonová spotřeba (04+05+06)	03	866 518	726 989
A.	1. Náklady vynaložené na prodané zboží	04	21 836	20 086
	2. Spotřeba materiálu a energie	05	726 652	596 404
	3. Služby	06	118 030	110 499
B.	Změna stavu zásob vlastní činnosti (+/-)	07	-7 391	26 596
C.	Aktivace (-)	08	-359	-4 400
D.	Osobní náklady (10+11)	09	326 824	309 987
D.	1. Mzdové náklady	10	240 002	229 569
	2. Náklady na sociální zabezpečení , zdravotní pojištění a ostatní náklady (12+13)	11	86 822	80 418
	2.1. Náklady na sociální zabezpečení a zdravotní pojištění	12	78 755	72 427
	2.2. Ostatní náklady	13	8 067	7 991
E.	Úpravy hodnot v provozní oblasti (15+18+19)	14	72 940	99 069
E.	1. Úpravy hodnot dlouhodobého nehmotného a hmotného majetku (16+17)	15	98 077	88 171
	1.1. Úpravy hodnot dlouhodobého nehmotného a hmotného majetku - trvalé	16	98 077	88 171
	2. Úpravy hodnot zásob	18	-1 263	7 663
	3. Úpravy hodnot pohledávek	19	-23 874	3 235
III.	Ostatní provozní výnosy (21+22+23)	20	72 089	104 318
III.	1. Tržby z prodaného dlouhodobého majetku	21	2 813	26 780
	2. Tržby z prodaného materiálu	22	12 048	9 061
	3. Jiné provozní výnosy	23	57 228	68 477
F.	Ostatní provozní náklady (25+26+27+28+29)	24	57 237	43 007
F.	1. Zůstatková cena prodaného dlouhodobého majetku	25	583	
	2. Prodaný materiál	26	9 559	8 826
	3. Daně a poplatky	27	3 650	4 272
	4. Rezervy v provozní oblasti a komplexní náklady příštích období	28	8 382	3 026
	5. Jiné provozní náklady	29	35 063	26 883
*	Provozní výsledek hospodaření (+/-) (01+02+20-03-07-08-09-14-24-30+31)	32	109 187	86 374
VI.	Výnosové úroky a podobné výnosy (42+43)	41	104	43
	2. Ostatní výnosové úroky a podobné výnosy	43	104	43
I.	Úpravy hodnot a rezervy ve finanční oblasti	44		-19
J.	Nákladové úroky a podobné náklady (46+47)	45	15 269	16 100
	2. Ostatní nákladové úroky a podobné náklady	47	15 269	16 100
VII.	Ostatní finanční výnosy	48	77 514	94 768
K.	Ostatní finanční náklady	49	58 498	121 110
*	Finanční výsledek hospodaření (+/-) (33+37+41+48-36-40-44-45-49)	50	3 851	-42 380
**	Výsledek hospodaření před zdaněním (+/-) (32+50)	51	113 038	43 994
L.	Daň z příjmů (53+54)	52	13 887	12 321
L.	1. Daň z příjmů splatná	53	9 121	9 395
	2. Daň z příjmů odložená (+/-)	54	4 766	2 926
**	Výsledek hospodaření po zdanění (51-52)	55	99 151	31 673
	Konsolidovaný výsledek hospodaření za účetní období (+/-) bez podílu ekvivalence	57	99 151	31 673
	Výsledek hospodaření účetního období bez menšinových podílů	58	99 151	20 893
	Menšinové podíly na výsledku hospodaření	59		10 781
	Výsledek hospodaření za účetní období (+/-)	61	99 151	31 673
****	Výsledek hospodaření za účetní období (+/-) (55-56)	62	99 151	31 673
*	Čistý obrat za účetní období = I. + II. + III. + IV. + V. + VI. + VII.	63	1 502 574	1 382 433

Sestaveno dne:

30.5.2022

Jméno a podpis odpovědné osoby za sestavení účetní závěrky:

Jan Maxa

Jméno a podpis statutárního orgánu

Ing. Jiří Prášil, CSc.

IDENTIFIKACE AUDITORA
BDO Audit s.r.o.
IČ: 45314381
Auditorské oprávnění KAČR 018

PŘÍLOHA K ÚČETNÍ ZÁVĚRCE KONSOLIDOVANÉHO CELKU

ZKL, a. s. k 31. 12. 2021

1. Vymezení konsolidačního celku

Pro účely konsolidované účetní závěrky za rok 2021 byly do konsolidačního celku zahrnuty tyto dceřiné a přidružené podniky:

- ZKL Brno, a. s., Trnkova 123, 628 00 Brno – rozhodující vliv, 100% podíl účasti
- ZKL Bearings CZ, a. s. Líšeňská 45, 636 00 Brno – rozhodující vliv, 100% podíl účasti
- ZKL Klášterec nad Ohří, a. s., Nádražní 224, 431 51 Klášterec nad Ohří – rozhodující vliv, 100% podíl účasti
- ZKL Tech - Tools, a. s., Líšeňská 45, 636 00 Brno – rozhodující vliv, 100% podíl účasti
- ZKL Reality, s.r.o., Jedovnická 8, 628 00 Brno – rozhodující vliv, 100% podíl účasti
- ZKL – Výzkum a vývoj, a.s., Jedovnická 8, 628 00 Brno – rozhodující vliv, 100 % podíl účasti

Z důvodu nevýznamnosti nebyly do konsolidačního celku zahrnuty společnosti:

- ZKL RODAMIENTOS S. A., Argentina
- ZKL LATINOAMERICA S. A., Uruguay
- ZKL RODAMIENTOS DE MEXICO, S.A., Mexiko
- ZBC BEARINGS INDIA PRIVATE LIMITED, Indie
- ZKL Bearings CZ India Private Limited, Indie

Do konsolidace nebyla zahrnuta společnost Technic Tube, a.s. a to z důvodu probíhajícího insolvenčního řízení a prohlášení konkursu na tuto společnost.

Při sestavování konsolidované účetní závěrky byl použit systém přímé konsolidace a metoda plné konsolidace v případě mateřské společnosti a dceřiných společností ZKL, a. s., ZKL Brno, a. s., ZKL Bearings CZ, a.s., ZKL Klášterec nad Ohří, a.s., ZKL Tech - Tools, a.s., ZKL – Výzkum a vývoj, a.s. a ZKL Reality, s.r. o.

Datum účetních závěrek podniků zahrnutých do konsolidačního celku je 31. 12. 2021.

2. Obecné údaje obsažené v příloze

	Průměrný počet pracovníků za rok 2021	Osobní náklady celkem vč. odměn statut. a dozorčích orgánů (v tis. Kč)	Výše odměn členům orgánů obchodní korporace (v tis. Kč)
ZKL, a. s.	21	21 822	60
ZKL Brno, a. s.	235	135 837	180
ZKL Bearings, a. s.	39	31 826	230
ZKL Klášterec nad Ohří, a. s.	183	97 737	190
ZKL Tech - Tools, a.s.	32	17 514	90
ZKL- Výzkum a vývoj, a.s.	17	14 230	210
ZKL Reality, s. r.o.	12	7 858	0

Vztahy členů statutárních a dozorčích orgánů a řídících pracovníků k účetní jednotce:
Členové statutárního orgánu společnosti ZKL, a. s. k datu 31. 12. 2021 nemají ke společnosti závazky.

3. Informace o použitých účetních metodách, obecných účetních zásadách a způsobech oceňování

Účetnictví účetních jednotek konsolidačního celku

Řídí se příslušnými ustanoveními zákona č. 563/91 Sb., o účetnictví, Vyhlášky č. 500/2002 Sb. a Českých účetních standardů pro podnikatele.

Při oceňování majetku a závazků a při účtování o výsledku hospodaření bere účetní jednotka za základ:

Veškeré náklady a výnosy, které se vztahují k účetnímu období bez ohledu na datum jejich placení. Rizika, ztráty a znehodnocení, které se týkají majetku a závazků a jsou účetní jednotce známy ke dni sestavení účetní závěrky.

Způsob ocenění

a) Dlouhodobý nehmotný a hmotný majetek

Dlouhodobý nehmotný a hmotný majetek je účtován v pořizovacích cenách. Pořizovací ceny zahrnují cenu pořízení, náklady na dopravu, clo montáž, event. ostatní náklady související s pořízením.

Ocenění dlouhodobého hmotného majetku vytvořeného vlastní činností je na bázi vlastních nákladů výroby, které zahrnují přímý materiál, přímé mzdy a výrobní režii.

Odpisování

Účetní odpisy dlouhodobého hmotného a nehmotného majetku jsou upraveny odpisovým plánem. Společnost odepisuje dlouhodobý hmotný majetek rovnoměrně na základě ročních sazeb stanovených dle vnitřního předpisu – odpisový plán, který je sestaven na základě odhadu doby životnosti a opotřebení.

Roční sazby obecně činí:

Budovy, haly a stavby	1,3 % - 5,0 %
Stroje, přístroje a zařízení	4,0 % - 20 %
Dopravní prostředky	6,0 % - 17 %
Inventář	4,0 % - 12 %
Pozemky, umělecké předměty	neodepisují se
Ostatní dlouhodobý hmotný majetek	0 % - 25 %
Software	25 %

b) Dlouhodobý finanční majetek

Pořízení cenných papírů je oceňováno pořizovací cenou.

c) Zásoby

Materiál

Nakupovaný materiál je oceňován pořizovací cenou. Pořizovací cena zahrnuje cenu pořízení včetně vedlejších pořizovacích nákladů, tj. zejména přepravné, pojistné, skladné během přepravy, nevratné obaly, obchodní přírážky, provize, clo a náklady na přepravování materiálu.

Nedokončená výroba

Zásoby nedokončené výroby jsou oceňovány přímými náklady výroby (přímý materiál, přímé mzdy vč. sociálního a zdravotního pojištění, výrobní režie dle kalkulace)

Polotovary

Polotovary vlastní výroby jsou oceňovány přímými náklady výroby (přímý materiál, přímé mzdy vč. sociálního a zdravotního pojištění a výrobní režie dle kalkulace)

Hotové výrobky

Zásoby hotových výrobků jsou oceňovány vlastními náklady výroby (přímý materiál, přímé mzdy vč. sociálního a zdravotního pojištění a výrobní režie dle kalkulace).

Zboží

Zásoby zboží se oceňují pořizovacími cenami. Pořizovací cena zahrnuje cenu pořízení včetně vedlejších pořizovacích nákladů, tj. zejména přepravné, pojistné, skladné během přepravy, nevratné obaly, obchodní přírázky, provize, clo a náklady na přepravování materiálu.

d) Pohledávky

Pohledávky se účtují při vzniku jmenovitou hodnotou, při nabytí za úplatu pořizovací cenou. Při přepočtu údajů v cizích měnách na českou měnu jsou používány kursy dle zákona č. 563/91 Sb. o účetnictví, § 24.

Majetek pořízený v cizí měně byl účtován v Kč v kursu platném v době jeho pořízení. Majetek v cizí měně se přepočítává na české koruny v kursu platném v den uskutečnění účetního případu.

Kurzové ztráty a zisky se účtují do nákladů nebo výnosů běžného roku.

e) Závazky

Závazky jsou zaúčtovány v jejich nominální hodnotě. Při přepočtu údajů v cizích měnách na českou měnu jsou používány kursy dle zákona č. 563/91 Sb. o účetnictví, § 24.

f) Účtování nákladů a výnosů

Náklady a výnosy se účtují časově rozlišené, tj. do období, s nímž věcně i časově souvisejí na základě dodávek výrobků, zboží či služeb bez ohledu na okamžik platby.

4. Doplnující informace k rozvaze a k výkazu zisku a ztráty

Počet a nominální hodnota majetkových cenných papírů a vkladů v tuzemsku a v zahraničí podle jednotlivých druhů cenných papírů a emitentů

Společnost	druh cenného papíru	emitent	podíl v %	Podíl v tis. Kč
ZKL, a. s.	akcie	ZKL Brno, a.s.	100,00	582 756
	akcie	ZKL Bearings CZ, a.s.	40,22	40 622
	akcie	ZKL – Výzkum a vývoj, a.s.	34,00	6 164
	obch. podíl	ZKL Reality, s.r.o.	100,00	130 573
	akcie	ZKL Tech – Tools, a.s.	100,00	16 446
	akcie	ZKL RODAMIENTOS DE MEXICO	8,59	301
	akcie	ZKL-Kláštepec nad Ohří, a. s.	100,00	72 306
ZKL Brno, a.s.	akcie	ZKL – Výzkum a vývoj, a.s.	33,00	5 983
	akcie	ZKL Bearings CZ, a.s.	49,50	50 000
ZKL Bearings CZ, a. s.	akcie	ZKL RODAMIENTOS	98,00	24 137
	akcie	ZKL RODAMIENTOS DE MEXICO	91,41	27 790
	akcie	ZKL LATINOAMERICA	100,00	329
	akcie	ZBC Bearings India	99,90	34
	akcie	ZKL India	99,90	31
ZKL Kláštepec nad Ohří, a. s.	akcie	ZKL Bearings CZ, a. s.	10,28	10 378
	akcie	ZKL – Výzkum a vývoj, a.s.	33,00	5 983

Účetní jednotka vede v podrozvahové evidenci následující podíly ve společnostech, které tvoří konsolidační celek.

účet	název	stav k 1. 1. 2021	stav k 31. 12. 2021
751003	Podíl v ZKL Brno, a.s.	493 077	493 077
751005	Podíl v ZKL Bearings CZ, a.s.	1 000	1 000
751006	Podíl v ZKL – Výzkum a vývoj, a.s.	3 824	3 824

Společnost ZKL, a.s. obdržela dividendy:

- od společnosti ZKL Reality, s.r.o. ve výši 0 tis. Kč
- od společnosti ZKL Klášterec nad Ohří, a. s. ve výši 0 tis. Kč

Ostatním podnikům konsolidačního celku neplynuly z vlastnictví výše uvedených cenných papírů a účastí žádné finanční výnosy.

Komentář a zdůvodnění ke změně vlastního kapitálu konsolidovaného celku mezi dvěma konsolidacemi

Kladný konsolidační rozdíl – k 31. 12. 2021 je odepsán.

Záporný konsolidační – k 31. 12. 2021 je odepsán.

Vlastní kapitál konsolidovaného celku dosáhl k datu 31. 12. 2021 výše 1 185 458 tis. Kč.

Hospodářský výsledek konsolidovaného celku bez menšinových podílů za rok 2021 je 99 151 tis. Kč. Menšinový hospodářský výsledek je ve výši 0 tis. Kč.

Pohledávky a závazky

Žádná společnost ve skupině nemá pohledávky ani závazky s dobou splatnosti delší než pět let.

Prodej zásob a dlouhodobého majetku mezi účetními jednotkami konsolidačního celku

ZKL Brno, a. s.

prodej do společnosti	druh	zisková marže v % (zisk/tržby)
ZKL Bearings CZ, a.s.	výrobky	4

ZKL Klášterec nad Ohří, a.s.

prodej do společnosti	druh	zisková marže v % (zisk/tržby)
ZKL Bearings CZ, a.s.	výrobky	4
ZKL Brno, a.s.	výrobky	4

Hodnota dlouhodobého majetku byla snížena o rozdíl, který byl mezi zůstatkovou cenou a cenou prodejní při prodeji v rámci skupiny ZKL. V roce 2021 se jedná o částku 56 508 tis. Kč;

Výnosy z běžné činnosti (v tis. Kč)

Analýza výnosů v členění na tuzemské a zahraniční za rok 2021 je následující:

Druh činnosti	Celkem
Výnosy z prodeje vlastních výrobků a služeb mimo ZKL Reality	1 237 598
Výnosy z prodeje zboží	25 438
Výnosy z prodeje služeb - ZKL Reality	89 831
CELKEM	1 352 867

Další významné skutečnosti

Vrcholové orgány společnosti rozhodly o ukončení činnosti dceřiné společnosti ZKL Tech - Tools, a.s. Podnikatelské aktivity, včetně zaměstnanců, byly převedeny na sesterskou společnost ZKL Klášterec nad Ohří, a.s. Po vypořádání svých závazků a po prodeji majetku tato společnost ukončí svoji činnost.

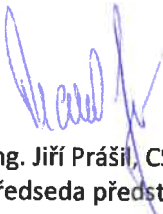
Valná hromada společnosti ZKL Reality, s.r.o. rozhodla 12.10.2021 o ukončení účasti minoritních společníků na společnosti a následně také o zúžení základního kapitálu společnosti ZKL Reality, s.r.o., o výši jejich dosavadního podílu. Tato společnost se tím stala 100% součástí skupiny. Z toho důvodu již není uváděn žádný menšinový vlastní kapitál ani menšinový výsledek hospodaření.

5. Významné události po datu konsolidované účetní závěrky

Nenastaly.

V Brně dne 30. 5. 2022
Zpracoval: Jan Maxa

IDENTIFIKACE AUDITORA
BDO Audit s.r.o.
IČ: 45314381
Auditorské oprávnění KAČR 018


Ing. Jiří Prášil, CSc.
předseda představenstva

Zpráva auditora

Zpráva nezávislého auditora

Akcionářům společnosti ZKL,a.s.

Výrok auditora

Provedli jsme audit přiložené konsolidované účetní závěrky společnosti ZKL,a.s., se sídlem Jedovnická 2346/8, Líšeň, 628 00 Brno, identifikační číslo 255 68 353, (dále také společnost) sestavené na základě českých účetních předpisů, která se skládá z rozvahy k 31. 12. 2021, výkazu zisku a ztráty za období od 1. 1. 2021 do 31. 12. 2021 a přílohy této konsolidované účetní závěrky, která obsahuje popis použitých podstatných účetních metod a další vysvětlující informace.

Podle našeho názoru konsolidovaná účetní závěrka podává věrný a poctivý obraz aktiv a pasiv společnosti ZKL,a.s. k 31. 12. 2021 a nákladů a výnosů a výsledku jejího hospodaření za období od 1. 1. 2021 do 31. 12. 2021, v souladu s českými účetními předpisy.

Základ pro výrok

Audit jsme provedli v souladu se zákonem o auditorech a standardy Komory auditorů České republiky pro audit, kterými jsou mezinárodní standardy pro audit (ISA), případně doplněné a upravené souvisejícími aplikačními doložkami. Naše odpovědnost stanovená těmito předpisy je podrobněji popsána v oddílu Odpovědnost auditora za audit konsolidované účetní závěrky. V souladu se zákonem o auditorech a Etickým kodexem přijatým Komorou auditorů České republiky jsme na společnosti nezávislí a splnili jsme i další etické povinnosti vyplývající z uvedených předpisů. Domníváme se, že důkazní informace, které jsme shromáždili, poskytují dostatečný a vhodný základ pro vyjádření našeho výroku.

Ostatní informace uvedené v konsolidované výroční zprávě

Ostatními informacemi jsou v souladu s § 2 písm. b) zákona o auditorech informace uvedené v konsolidované výroční zprávě mimo konsolidovanou účetní závěrku a naši zprávu auditora. Za ostatní informace odpovídá představenstvo společnosti ZKL,a.s.

Náš výrok ke konsolidované účetní závěrce se k ostatním informacím nevztahuje. Přesto je však součástí našich povinností souvisejících s auditem konsolidované účetní závěrky seznámení se s ostatními informacemi a posouzení, zda ostatní informace nejsou ve významném nesouladu s konsolidovanou účetní závěrkou či s našimi znalostmi o účetní jednotce získanými během provádění auditu nebo zda se jinak tyto informace nejeví jako významně nesprávné. Také posuzujeme, zda ostatní informace byly ve všech významných ohledech vypracovány v souladu s příslušnými právními předpisy. Tímto posouzením se rozumí, zda ostatní informace splňují požadavky právních předpisů na formální náležitosti a postup vypracování ostatních informací v kontextu významnosti, tj. zda případné nedodržení uvedených požadavků by bylo způsobilé ovlivnit úsudek činěný na základě ostatních informací.

Na základě provedených postupů, do míry, již dokážeme posoudit, uvádíme, že

- ostatní informace, které popisují skutečnosti, jež jsou též předmětem zobrazení v konsolidované účetní závěrce, jsou ve všech významných ohledech v souladu s konsolidovanou účetní závěrkou a

- ostatní informace byly vypracovány v souladu s právními předpisy.

Dále jsme povinni uvést, zda na základě poznatků a povědomí o společnosti, k nimž jsme dospěli při provádění auditu, ostatní informace neobsahují významné věcné nesprávnosti. V rámci uvedených postupů jsme v obdržovaných ostatních informacích žádné významné věcné nesprávnosti nezjistili.

Odpovědnost představenstva a dozorčí rady společnosti ZKL,a.s. za konsolidovanou účetní závěrku

Představenstvo společnosti ZKL,a.s. odpovídá za sestavení konsolidované účetní závěrky podávající věrný a poctivý obraz v souladu s českými účetními předpisy, a za takový vnitřní kontrolní systém, který považuje za nezbytný pro sestavení konsolidované účetní závěrky tak, aby neobsahovala významné nesprávnosti způsobené podvodem nebo chybou.

Při sestavování konsolidované účetní závěrky je představenstvo společnosti Klient povinno posoudit, zda je společnost schopna nepřetržitě trvat, a pokud je to relevantní, popsat v příloze konsolidované účetní závěrky záležitosti týkající se jejího nepřetržitého trvání a použití předpokladu nepřetržitého trvání při sestavení konsolidované účetní závěrky, s výjimkou případů, kdy představenstvo plánuje zrušení společnosti nebo ukončení její činnosti, resp. kdy nemá jinou reálnou možnost než tak učinit.

Za dohled nad procesem účetního výkaznictví ve společnosti odpovídá dozorčí rada společnosti ZKL,a.s.

Odpovědnost auditora za audit konsolidované účetní závěrky

Naším cílem je získat přiměřenou jistotu, že konsolidovaná účetní závěrka jako celek neobsahuje významnou nesprávnost způsobenou podvodem nebo chybou a vydat zprávu auditora obsahující náš výrok. Přiměřená míra jistoty je velká míra jistoty, nicméně není zárukou, že audit provedený v souladu s výše uvedenými předpisy ve všech případech v konsolidované účetní závěrce odhalí případnou existující významnou nesprávnost. Nesprávnosti mohou vznikat v důsledku podvodů nebo chyb a považují se za významné, pokud lze reálně předpokládat, že by jednotlivě nebo v souhrnu mohly ovlivnit ekonomická rozhodnutí, která uživatelé konsolidované účetní závěrky na jejím základě přijmou.

Při provádění auditu v souladu s výše uvedenými předpisy je naší povinností uplatňovat během celého auditu odborný úsudek a zachovávat profesní skepticismus. Dále je naší povinností:

- Identifikovat a vyhodnotit rizika významné nesprávnosti konsolidované účetní závěrky způsobené podvodem nebo chybou, navrhnout a provést auditorské postupy reagující na tato rizika a získat dostatečné a vhodné důkazní informace, abychom na jejich základě mohli vyjádřit výrok.

Riziko, že neodhalíme významnou nesprávnost, k níž došlo v důsledku podvodu, je větší než riziko neodhalení významné nesprávnosti způsobené chybou, protože součástí podvodu mohou být tajné dohody (koluze), falšování, úmyslná opomenutí, nepravdivá prohlášení nebo obcházení vnitřních kontrol.

- Seznámit se s vnitřním kontrolním systémem společnosti relevantním pro audit v takovém rozsahu, abychom mohli navrhnout auditorské postupy vhodné s ohledem na dané okolnosti, nikoli abychom mohli vyjádřit názor na účinnost jejího vnitřního kontrolního systému.

- Posoudit vhodnost použitých účetních pravidel, přiměřenost provedených účetních odhadů a informace, které v této souvislosti představenstvo společnosti ZKL,a.s. uvedlo v příloze konsolidované účetní závěrky.

- Posoudit vhodnost použití předpokladu nepřetržitého trvání při sestavení konsolidované účetní závěrky představenstvem a to, zda s ohledem na shromážděné důkazní informace existuje významná nejistota vyplývající z událostí nebo podmínek, které mohou významně zpochybnit schopnost společnosti nepřetržitě trvat. Jestliže dojdeme k závěru, že taková významná nejistota existuje, je naší povinností upozornit v naší zprávě na informace uvedené v této souvislosti v příloze konsolidované účetní závěrky, a pokud tyto informace nejsou dostatečné, vyjádřit modifikovaný výrok. Naše závěry týkající se schopnosti společnosti nepřetržitě trvat vycházejí z důkazních informací, které jsme získali do data naší zprávy. Nicméně budoucí události nebo podmínky mohou vést k tomu, že společnost ztratí schopnost nepřetržitě trvat.

- Vyhodnotit celkovou prezentaci, členění a obsah konsolidované účetní závěrky, včetně přílohy, a dále to, zda konsolidovaná účetní závěrka zobrazuje podkladové transakce a události způsobem, který vede k věrnému zobrazení.

Naší povinností je informovat představenstvo a dozorčí radu společnosti ZKL,a.s. mimo jiné o plánovaném rozsahu a načasování auditu a o významných zjištěních, která jsme v jeho průběhu učinili, včetně zjištěných významných nedostatků ve vnitřním kontrolním systému.

V Brně dne 31. 5. 2022

Auditorská společnost:



BDO Audit s. r. o.
evidenční číslo 018

Statutární auditor:



Ing. Oldřich Bartušek
evidenční číslo 2256