



VÝROČNÍ ZPRÁVA

KONCERNU ZKL

2022

Obsah

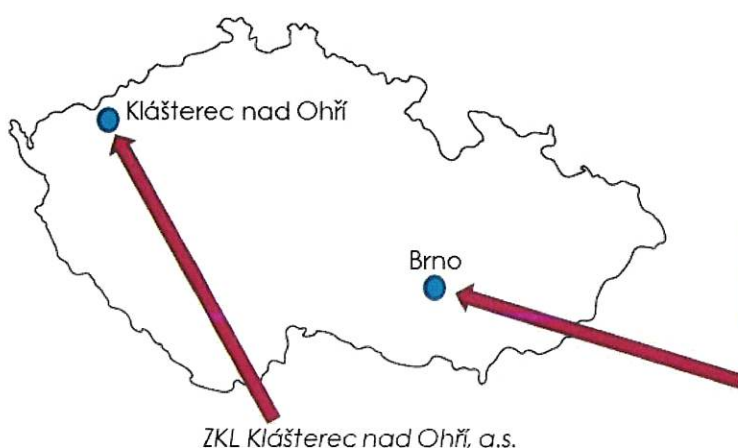
O koncernu	3
Úvodní slovo předsedy představenstva	4
Současná organizační struktura	6
Významné investice	8
Obchod a marketing	9
Obchodní aktivity roku 2022	9
Marketingové aktivity roku 2022.....	11
Budování značkové prodejní sítě	12
Technický rozvoj, inovace, výzkum a vývoj	13
Systém řízení jakosti a ochrana životního prostředí.....	16
Politika kvality, bezpečnosti produktů, životního prostředí a BOZP koncernu ZKL	16
Ochrana životního prostředí.....	18
Bezpečnost práce	19
Péče o zaměstnance.....	20
Personální vývoj	20
Vzdělávání a aktivity pro zaměstnance	21
Konsolidované výsledky skupiny ZKL.....	24

O koncernu

Koncern ZKL vznikl integrací českého ložiskového průmyslu s více než stoletou tradicí, zajišťující výzkum, vývoj, výrobu a prodej ložisek ZKL. Vznik koncernu je datován k 1.7.1999. Dnes je ZKL největším výrobcem velkorozměrových soudečkových, speciálních a dělených ložisek ve střední Evropě.

Koncern ZKL integruje dva výrobní podniky, a to v Brně a Klášterci nad Ohří a dále specializované akciové společnosti ZKL – Výzkum a vývoj, a.s. a obchodní společnost ZKL Bearings CZ, a.s. Díky vlastnímu výzkumu a vývoji je společnost ZKL schopna analyzovat vnitřní geometrii valivých ložisek, provádět výpočty kontaktního napětí či zdokonalovat parametry valivých ložisek všech typů. Výzkum a vývoj dále řeší projekty technického rozvoje inovačního procesu a rozšiřování výrobního sortimentu.

ZKL je osvědčeným a spolehlivým dodavatelem s certifikací pro celou řadu průmyslových podniků. Vyráběný sortiment standardních a speciálních ložisek značky ZKL plní ty nejnáročnější požadavky zákazníků v široké oblasti jednotlivých průmyslových odvětví, jako jsou např.: hutnictví, energetika, těžké strojírenství, těžba a zpracování surovin, automobilový průmysl, doprava, zemědělství a mnoho dalších.



ZKL Group – Brno
ZKL Bearings CZ, a.s.
ZKL Brno, a.s.
ZKL - Výzkum a vývoj, a.s.
ZKL Reality, s.r.o.

Úvodní slovo předsedy představenstva

Vážení obchodní partneři,

předkládáme Vám výsledky podnikatelské činnosti koncernu ZKL dosažené v roce 2022. Z hlediska obchodních aktivit to byl rok velmi náročný, a to především v důsledku negativních vlivů vyvolaných válečným konfliktem na Ukrajině a související energetickou krizí. Zvýšení cen materiálu, energií a nákladů na logistiku způsobily omezení dodávek do větrného programu. Zde jsme registrovali pokles o 70 % vůči minulému roku a bohužel už nyní víme, že daný projekt je i v roce 2023 z hlediska tržeb na poklesu. Na snížení tržeb se projevil více než 10 %. Tento negativní dopad na tržby se nám však podařilo kompenzovat novými projekty do železničního programu a také významným navýšením tržeb v Turecku, kde jsme získali nové zákazníky z prvovýroby převodovek a v energetice.



Ziskovost skupiny měřena ukazatelem EBITDA byla v roce 2022 na cca 99 % oproti roku 2021 s výsledkem 191 mil. CZK. Rentabilita tržeb měřeno ukazatelem EBITDA vůči tržbám dosahuje 14 %. Tento výsledek hodnotíme pozitivně s ohledem k nákladové inflaci a situaci na evropském trhu ložisek. Zejména je nutné zmínit, že se daří zvyšovat produktivitu práce, zlepšovat kvalitu vyráběných ložisek a uplatňovat na trhu rozumnou cenovou politiku, která je zákazníky akceptována.

Dosažené hospodářské výsledky jsou uvedeny v následující tabulce:

Ukazatele	2020 skutečnost	2021 skutečnost	2022 skutečnost	2022 plán	Index 2022/2021	2023 plán
Tržby (v TCZK)	1 183 304	1 352 867	1 306 423	1 359 161	0,97	1 559 791
Přidaná hodnota (v TCZK)	434 119	494 099	455 465	472 824	0,92	572 129
EBITDA (v TCZK)	159 388	190 860	188 576	163 991	0,99	235 565
Produktivita (Přidaná hodnota / Osobní náklady)	1,40	1,51	1,35	1,36	0,89	1,50

Z dat vyplývá, že byly splněny plánované hospodářské výsledky, resp. ukazatel EBITDA.

Jsme si vědomi, že i v roce 2023 stojí před společností ZKL řada výzev, které mohou mít vliv na udržení dlouhodobého trendu růstu tržeb. Díky stabilnímu a velmi zkušenému týmu zaměstnanců je však společnost připravena těmto výzvám čelit a udělat vše potřebné pro to, abychom mohli i rok 2023 ve finále zhodnotit kladně.

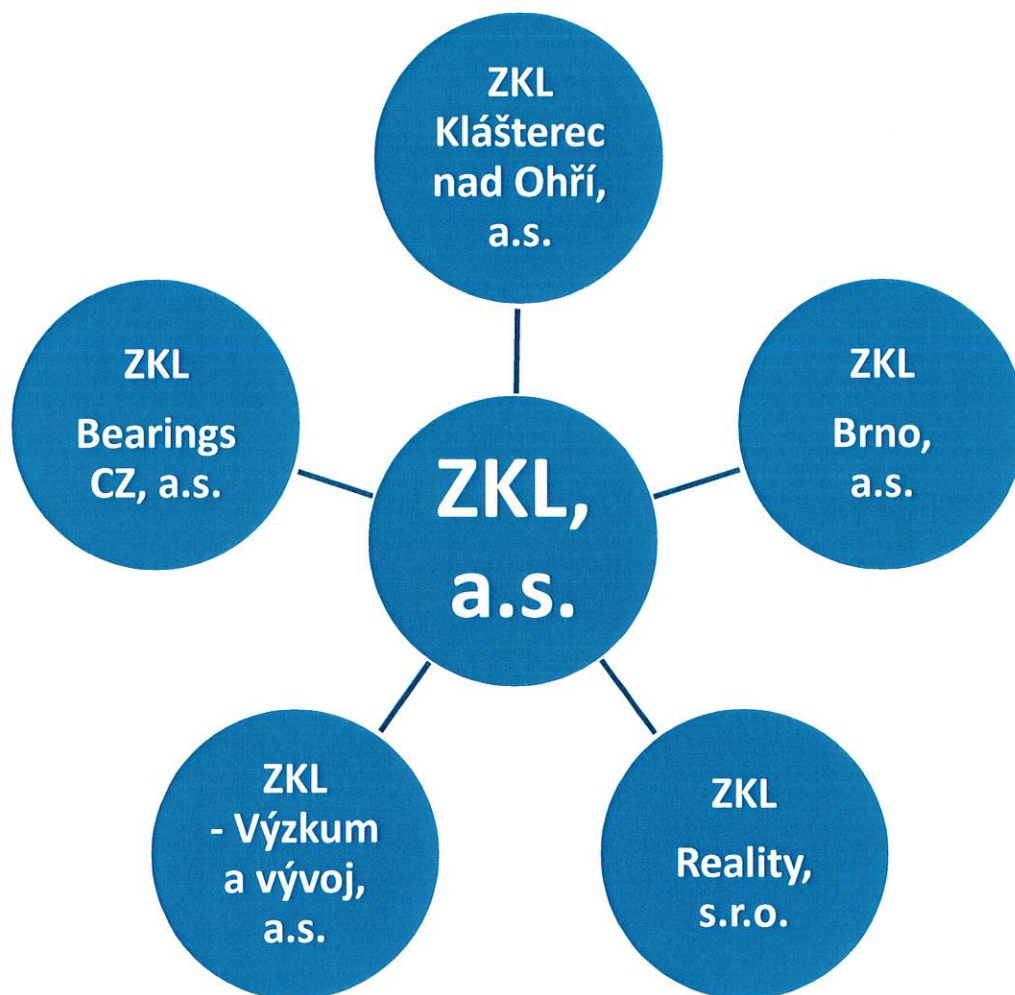
Chtěl bych na závěr poděkovat Vám všem našim obchodním partnerům a zaměstnancům za odvedenou práci v roce 2022. Rovněž si přeji, aby se nám cíle roku 2023 podařilo splnit a udržet tak tradici koncernu ZKL jako spolehlivého a perspektivního partnera.

IDENTIFIKACE AUDITORA
BDO Audit s.r.o.
IČ: 45314381
Auditorské oprávnění KAČR 018



Ing. Jiří Prášil, CSc.
Předseda představenstva ZKL, a.s.

Současná organizační struktura



PŘEDSTAVENSTVO

Předseda představenstva: Ing. Jiří Prášil, CSc.
Členové představenstva: Ing. Jiří Prášil
Ing. Jan Otoupalík

ZKL, a.s.

Jedovnická 8, Brno
IČ: 25568353

bilanční suma: 1 411 983 tis. Kč
roční obrat: 57 471 tis. Kč

ZKL Brno, a.s.

Trnkova 2969/123, Brno
IČ: 25507851

stěžejní předmět činnosti:
výroba soudečkových, válečkových,
kuželíkových a speciálních ložisek
bilanční suma: 1 076 877 tis. Kč
roční obrat: 653 719 tis. Kč

ZKL Klášterec nad Ohří, a.s.

Nádražní 224, Klášterec nad Ohří
IČ: 00152552

stěžejní předmět činnosti:
výroba kuličkových, kuželíkových
a válečkových ložisek do 400 mm.
bilanční suma: 495 001 tis. Kč
roční obrat: 592 530 tis. Kč

ZKL-Výzkum a vývoj, a.s.

Jedovnická 8, Brno
IČ: 25558480

stěžejní předmět činnosti:
vývoj valivých ložisek
a speciálních rotačních uložení strojů
bilanční suma: 32 750 tis. Kč
roční obrat: 32 865 tis. Kč

ZKL Bearings CZ, a.s.

Líšeňská 2828/45, Brno
IČ: 25088637

stěžejní předmět činnosti:
nákup a prodej valivých ložisek
bilanční suma: 687 906 tis. Kč
roční obrat: 1 052 585 tis. Kč

ZKL Reality, s.r.o.

Jedovnická 8, Brno
IČ: 25507729

stěžejní předmět činnosti:
pronájem a správa vlastních
nebo pronajatých nemovitostí
bilanční suma: 730 342 tis. Kč
roční obrat: 172 586 tis. Kč

Významné investice

V roce 2022 probíhaly ve výrobních závodech v Brně a v Klášterci nad Ohří další etapy plánovaných investic pro zvýšení produktivity, zkvalitnění obslužné infrastruktury, zateplení výrobních budov a přípravné fáze pro instalace fotovoltaických elektráren.

Ve výrobním závodě v Brně byl rozšířen strojní park a realizována rekonstrukce budovy č. 32. Stěžejním cílem těchto investic je snížit energetickou náročnost výroby i budov a modernizovat výrobní a technologické procesy. Část těchto opatření byla spolufinancována Evropskou unií v rámci OP PIK – Úspory energií.

V rámci investic do technologií byly instalovány nové moderní stroje umožňující automatizovanou výrobu ložiskových komponent ve vysoké přesnosti. Pro výrobu ložiskových kroužků a valivých elementů byly pořízeny dva nové soustruhy SPR 100 CNC a SPS 2/25 CNC, pro broušení plášťů valivých elementů dvě bezhroté brusky s CNC řízením BB 10ST CNC a pro broušení čel valivých elementů automatická rovinná bruska dvoustranná BARA 80 CNC. S ohledem na trvalé zlepšování, inovování, zrychlování a zefektivňování výroby jednotlivých komponent byl začátkem roku 2022 dodán do ZKL Brno nový třídící automat pro valivé elementy.



Nová bruska BB 10ST CNC



Přestavba objektu 32 a jeho modernizace byla navržena pro celou budovu s cílem snížení uhlíkové stopy. Nově vzniklé prostory dostaly okna z trojitého skla, podlaha byla zpevněna pro vyšší zatížení. Bylo instalováno centrální teplovodní topení. Každé topidlo je ovládané samostatně počítačovým systémem a umožňuje

optimalizaci teploty v různých místech haly. Osvětlení je ledkové, rozložené do 5 sekcí. Nad celým prostorem je na vyvýšeném místě umístěna kancelář mistra, což mu umožňuje celkový přehled o probíhajícím výrobním procesu.

S cílem pokrýt rostoucí poptávku zahájil koncern ZKL v roce 2022 investice do automatizace a optimalizace výroby nápravových ložisek v oblasti metrologie a NDT ve svých výrobních závodech v Brně a Klášterci nad Ohří. Investice v brněnském závodě zahrnují pořízení nových přesných CNC brusek a automatizované kontrolní linky na výrobu TBU a CRU jednotek.

Obchod a marketing

Rok 2022 byl komplikovaný událostmi, které jsme nemohli ovlivnit. Na obchodní výsledky firmy měly vliv negativní faktory způsobené energetickou krizí v Evropě a válečným konfliktem na Ukrajině. V 1. čtvrtletí roku 2022 jsme ocitli v situaci, kdy jsme připravovali snížení obchodních plánů a plánu výroby v objemech o 30–40 % proti roku 2021. Toto složité období nakonec přineslo nové obchodní příležitosti zejména v oblasti železniční dopravy a zvýšené poptávky po axiálních ložiscích. Proto uplynulý rok hodnotíme pozitivně.

I přes to, že v roce 2022 došlo k poklesu tržeb z prodeje vlastních výrobků a zboží o 7 % oproti roku 2021, jsme dosáhli zlepšení v efektivnosti prodeje. Vzhledem ke značnému poklesu dodávek ložisek do větrných elektráren se podařilo vzniklý významný výpadek tržeb nahradit tržbami z jiného sortimentu a směřovaného na jiné trhy. Pozitivně lze hodnotit vývoj tržeb do teritoria Jižní Ameriky a Blízkého východu.

Obchodní aktivity roku 2022

OS 41 – LATINSKÁ AMERIKA A MEXIKO

Hlavním odbytištěm je Argentina, která se na celkovém vývozu ZKL do Latinské Ameriky podílela v roce 2022 zhruba 60 %. Argentina tak zůstává v rámci Latinské Ameriky dominantní. Bohužel ekonomická situace v Latinské Americe není příznivá, což lze pozorovat na vývoji kurzu ARS vůči importním měnám. Drobný nárůst obrátu vůči roku 2021 hodnotíme tedy příznivě a do roku 2023 plánujeme udržení tržeb.

OS 42 – JIŽNÍ ASIE

V rámci jižní Asie, kde je dominantní Indie, pokračujeme se strategií spolupráce s vybranými importéry pokrývající indický trh v místech největší spotřeby ložisek. V roce 2022 jsme dosáhli z hlediska tržeb obdobných výsledků jako v letech minulých. Daří se nám udržet pozici v MRO, ale pozici v OEM sektoru ztrácíme z důvodu nižší konkurenceschopnosti vůči japonským značkám a politikou „Made in India“, v rámci tendrů do veřejného sektoru. Do dalších let se budeme snažit více orientovat na MRO segment.

OS 43 – SEVERNÍ EVROPA, BLÍZKÝ VÝCHOD A AFRIKA

V zemích Středního východu je dominantní Turecko, kde se ZKL etabluje hlavně v OEM sektoru. Jsme úspěšní u výrobců převodovek a výrobců těžké techniky do důlního a ocelářského průmyslu. V roce 2023 plánujeme další nárůst v rámci této skupiny o další zákazníky zejména v OEM sektoru. Na podporu obchodu v Turecku jsme vytvořili přímé obchodní zastoupení v této zemi v roce 2020, které se osvědčilo.

OS 44 – USA, KANADA, DÁLNÝ VÝCHOD

Dominantním teritoriem v rámci této obchodní skupiny je Čína. Nicméně po úspěšných letech v roce 2020 a 2021 musíme konstatovat, že obchodní vazby byly z důvodu opatření COVID 19 v Číně narušeny. Z toho důvodu se v roce 2023 budeme snažit o obnovu obchodních případů. Je však nutné zmínit, že ZKL musí v rámci Číny konkurovat i místním značkám. V daných souvislostech se snažíme etablovat pouze na určitá speciální ložiska jako jsou velkorozměrová ložiska do větrných elektráren nebo velkorozměrová axiální ložiska do tepelných elektráren.

OS 45 – ČESKÁ REPUBLIKA A SLOVENSKO

V České republice a na Slovensku jsme zaznamenali nejvyšší tržby od roku 2018 a celkově jsme splnili obchodní plán v daném teritoriu. Důležitým aspektem pro plnění obchodních plánů je úspěšnost v železničním segmentu. V roce 2023 očekáváme drobnou stagnaci z důvodu zpomalení poptávky na konci roku 2022.

OS 46 – JIŽNÍ EVROPA

V roce 2022 jsme dosáhli významného nárůstu, a to zejména díky Itálii, kde se poptávka zvedla na úroveň před pandemií. Daří se nám i v zemích Balkánu, kde se snažíme získat kontrakty v železničním sektoru.

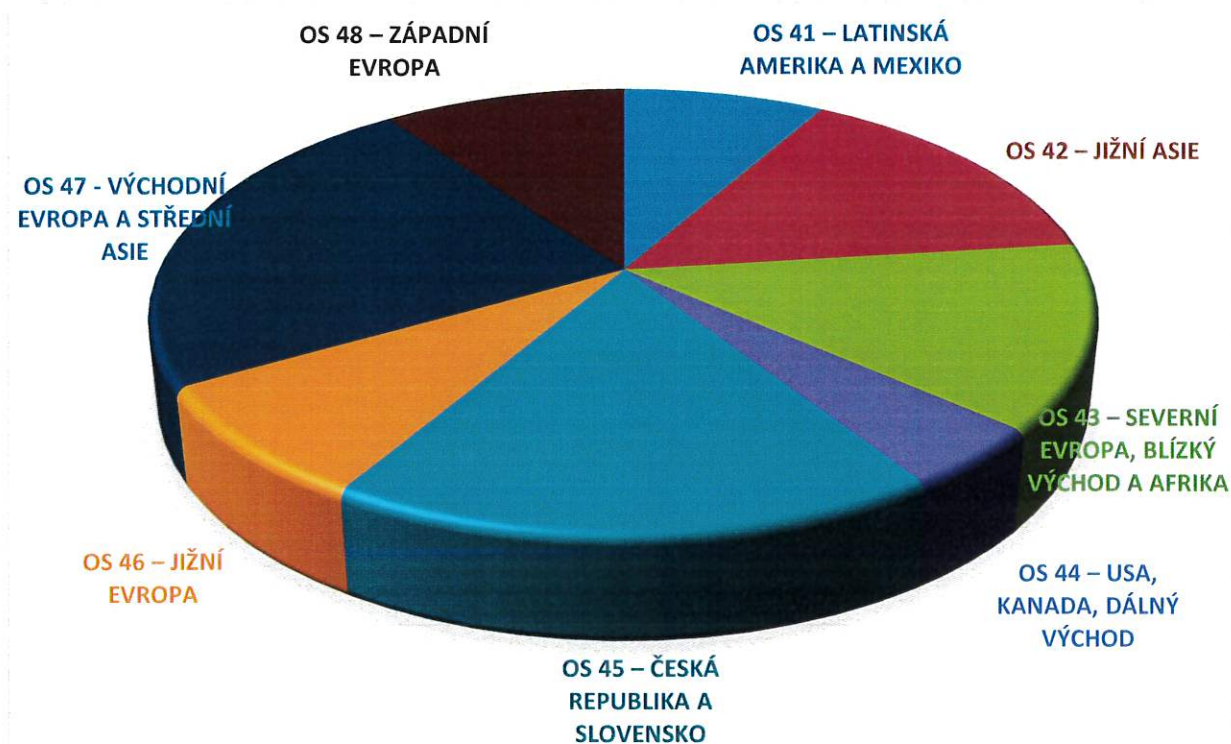
OS 47 – VÝCHODNÍ EVROPA A STŘEDNÍ ASIE

Konflikt na Ukrajině vyústil v roce 2022 po vysoké poptávce ložisek. Jeden z ložiskových výrobců na Ukrajině snížil výrobu, což dalo prostor pro etablování značky ZKL na ukrajinském železničním trhu. Poptávka vzrostla i v ostatních zemích Střední Asie, kde lokální železniční průmysl odešel od ruských výrobců a dal prostor značce ZKL.

OS 48 – ZÁPADNÍ EVROPA

Vlivem snížené poptávky po „on-shore“ větrných elektrárnách šla poptávka meziročně po těchto ložiscích o 70 % níže. Tento dopad se nám zatím nepodařilo nahradit. Jako východisko pro konsolidaci tržeb v západní Evropě vidíme příležitost v železničním sektoru. V roce 2023 předpokládáme kontraktaci s významným výrobcem dvojkolí v Německu. ZKL rovněž investuje do ložisek TBU. Tento typ ložisek nám dává možnost rozšířit nabídku pro výrobce vlaků do osobní dopravy.

Rozložení tržeb dle obchodních skupin v roce 2022 ukazuje následující graf:



Marketingové aktivity roku 2022

Po dvou letech covidových restrikcí jsme se v rámci obchodních i marketingových aktivit mohli opět vrátit ke standardním akcím B2B marketingu. Navázali jsme na předchozí úspěšnou tradici a v červnu uspořádali konferenci pro autorizované distributory. Na podzim jsme se účastnili vlastním stánkem největšího železničního veletrhu v Evropě berlínského InnoTrans.

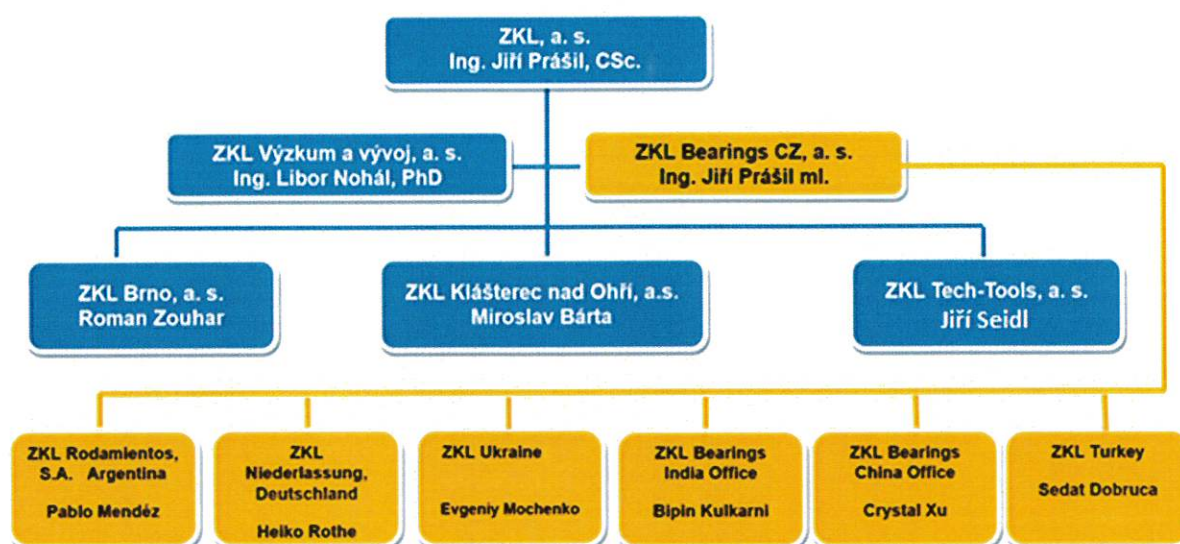


I nadále jsme rozvíjeli aktivity směrem k odborné veřejnosti prostřednictvím on-line kanálů. Pravidelně jsme publikovali informace na našich webových stránkách a sociálních sítích (LinkedIn, facebook a YouTube). V roce 2022 bylo vydáno a mezi naše zaměstnance a obchodní partnery distribuováno jedno číslo firemního časopisu Zetkalák.

Naše aktivity a investice dále směřovaly v rámci HR marketingu do interní komunikace. Díky tomu, jsme koncem roku uvedli do provozu naše nové intranetové stránky, které nyní slouží jako hlavní vnitřní informační kanál. Na jejich rozšiřování a zdokonalování se nadále pracuje.

Budování značkové prodejní sítě

ZKL disponuje obchodním zastoupením v šesti zemích světa: Argentina, Čína, Indie, Německo, Ukrajina a Turecko. Mezi hlavní činnosti reprezentativních kanceláří patří podpora distributorů v oblasti technických otázek, propagace, řešení reklamací apod.



Autorizovaná distribuční síť koncernu ZKL se každým rokem rozšiřuje a autorizovaní distributoři jsou hlavním prodejním kanálem. ZKL se nadále zaměřuje na zvýšení podílu zákazníků z oblasti prvovýroby, a to zejména v zemích Evropské unie, stejně tak jako na zvýšení prodeje konečným zákazníkům.

Ing. Jiří Prášil

Generální ředitel koncernu ZKL
a pověřený výkonný ředitel ZKL Bearings CZ, a.s.

Technický rozvoj, inovace, výzkum a vývoj

V roce 2022, i přes komplikovanou situaci na trhu a hospodářskou krizi se podařilo dosáhnout pozitivního hospodářského vývoje koncernu ZKL. V návaznosti na minulé roky pokračovaly investice, modernizace výrobních celků a technický rozvoj ve strategických výrobních segmentech. Jedná se zejména o ložiska pro kolejovou a železniční dopravu, energetiku s důrazem na udržitelný a ekologický provoz, velkorozměrová soudečková ložiska, axiální soudečková ložiska ve standardu NEW FORCE a technologicky náročná zákaznická řešení.

Řízení inovací je realizováno prostřednictvím plánu technicko-výrobního rozvoje (TVR), který je integrován do finančního plánu koncernu.

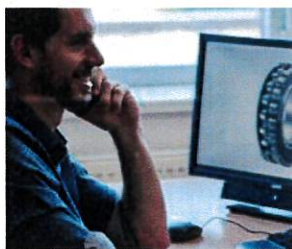
ZKL GROUP

JSME VOLBA S KOMPLEXNÍM KNOW-HOW

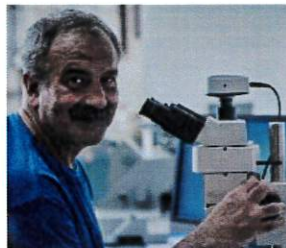
KONSTRUKCE



TECHNICKÁ PODPORA



LABORATOŘE



TECHNOLOGIE



Náklady, které koncern ZKL investuje do oblasti technického rozvoje v meziročním srovnání, ukazuje následující tabulka (hodnoty v tis. Kč):

	2014	2015	2016	2017	2018	2019	2020	2021	2022
ZKL Brno	33 095	13 551	4 549	28 612	54 555	44 486	37 361	30 066	40 048
ZKL Klášterec nad Ohří	8 116	8 866	12 270	12 576	11 517	11 159	6 816	7 616	8 344
ZKL – Výzkum a vývoj	21 438	21 223	17 638	20 583	21 481	21 601	22 410	23 472	32 863
CELKEM	64 409	47 811	38 628	69 101	95 378	82 751	69 961	66 889	81 255

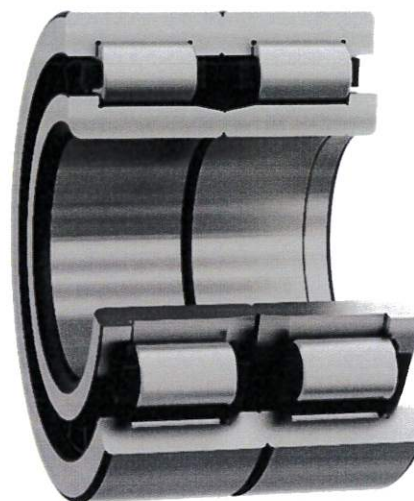
Při vývoji a konstrukci nových typů ložisek je v koncernu ZKL využíváno kombinace dlouholetého firemního know-how, moderních IT technologií a spolupráce se špičkovými pracovišti VUT v Brně, CEITEC, COMTES-FHT, SVÚM aj. Návrh a optimalizace produktů je softwarově podpořen produkty společnosti MSC: PATRAN/MENTAT/MARC, APEX a Adams pro analýzy komplexních struktur, kinematických úloh a co-simulací. Další výpočty jsou prováděny za podpory softwaru MathCAD, MESYS, nebo s využitím vlastních softwarů vytvořených na základě firemního know-how. Řízení vývojových procesů a správa konstrukčních dat probíhá v PTC systému Windchill a pro tvorbu výkresové dokumentace je využíván software PTC Creo.

V rámci zvýšení inovačního potenciálu se ZKL zapojilo do Národního centra kompetence Mechatroniky a chytrých technologií pro strojírenství **NCC MESTEC 2**.

Výběr realizovaných inovačních projektů

Re-certifikace nápravových ložisek WJ/WJP 120x240TNG

V souladu se strategií koncernu ZKL orientovat se jedním produktovým pilířem na železniční segment byla provedena inovace a recertifikace ložisek WJ/WJP 120x240TNG (PLC 410-13/14.2.). Ložiska jsou určena pro nápravy nákladních vagónů do rychlosti 120 km/h. Na základě prověření produktu a výrobního procesu byly vydány certifikáty shody s požadavky norem a předpisů technické specifikace interoperability. Výrobní proces nápravových ložisek splňuje požadavky ISO 9001, ISO 14001, a ISO/TS 22163.



Rozšíření výzkumně-vývojové základny o nové technologie



V ZKL nově využíváme poloautomatický systém ATOS Q pro komplexní metrologii, zejména tvarově složitých komponent jako jsou různé typy ložiskových klecí. Tento systém je vyvinut pro průmyslové použití a poskytuje plně sledovatelné výsledky měření i ve ztížených podmínkách. Jeho optika i elektronika je chráněna proti prachu a stříkající vodě, díky čemuž lze skener používat jak v laboratoři, tak ve výrobní hale při kontrole produkce.

Výsledkem vývojových činností za rok 2022 jsou inovace realizované ve výrobních závodech koncernu ZKL, nejvýznamnější výrobní inovace jsou uvedené v následujících tabulkách:

Inovace v ZKL Brno, a.s.

Tprm	Tprm	Tprm
22309EMHD2 NF	22330EMHD2W NF	249/1060EW33MH NF

Inovace v ZKL Klášterec nad Ohří, a.s.

Tprm	Tprm	
NJ330EM1 R185-210	WJ/WJP 120x240TNG	PLC 21-08-06
PLC 11-08-01	PLC 21-07-01	PLC 12-06-03

V roce 2022 byla činnost výzkumu a vývoje v koncernu ZKL zaměřena, kromě inovací zákaznických aplikací ložisek, také na dlouhodobé projekty výzkumu a vývoje nových typů ložisek a technologických procesů výroby ložisek. Ty jsou často řešeny v rámci podpory výzkumu a vývoje různých dotačních programů, které navazují i na minulé roky.

V oblasti vývoje nových typů ložisek byly realizovány např. projekty výzkumu a vývoje:

- nové generace axiálních soudečkových ložisek,
- ložisek pro pohony kolejových vozidel,
- ložisek pro elektromobilitu a trakční pohony.

V oblasti technologie a digitalizace výroby byly realizovány např. následující projekty:

- automatizace výroby plechových klecí pro soudečková ložiska,
- výzkum a vývoj vlivu technologie obrábění na povrchové vrstvy,
- výzkum a vývoj tepelného zpracování ložisek z nanostrukturního materiálu.

Ing. Libor Nohál, Ph.D.
CTO a Výkonný ředitel ZKL – Výzkum a vývoj, a.s.

Systém řízení jakosti a ochrana životního prostředí

Koncern ZKL profilující se jako spolehlivý dodavatel pro nejnáročnější zákazníky včetně zákazníků z energetického a železničního průmyslu, neustále zlepšuje a rozvíjí svůj systém řízení jakosti certifikovaný dle EN ISO 9001 s rozšířením o prvky mezinárodního standardu ISO/TS 22163.

Vedení koncernu věnuje značnou pozornost systému řízení jakosti a s ním souvisejícím vzdělávacím procesům. Realizace nových projektů, které směřují jak ke zvýšení úrovně pracovního prostředí a BOZP, zvyšováním kvality pracovišť a jejich vysokého stupně čistoty, tak instalace nejmodernějších výrobních a měřicích zařízení zvyšující také EMS a BOZP, posouvá výrazně možnosti ZKL i kvalitativní úroveň výrobků. Systém je trvale zlepšován na principu zásad formulovaných v politice jakosti, EMS a BOZP a prověřován interními, certifikačními i zákaznickými audity.

Politika kvality, bezpečnosti produktů, životního prostředí a bezpečnosti práce koncernu ZKL

V souladu se strategií koncernu ZKL a požadavky norem ISO 9001, ISO 14001, ISO 45001 a ISO/TS 22163 přijalo vrcholové vedení politiku kvality, bezpečnosti produktů, životního prostředí a bezpečnosti práce.

K naplnění této politiky se společnosti koncernu ZKL zavázaly implementovat následující pravidla a principy:

1. Zaměření na zákazníka a ostatní zainteresované strany

- Plánovat, zajišťovat a využívat zdroje ke splnění požadavků, potřeb a očekávání zákazníků a ostatních zainteresovaných stran v oblasti kvality, bezpečnosti produktů, životnímu prostředí a bezpečnosti práce.
- Dosahovat stabilní kvality, funkční bezpečnosti, provozní spolehlivosti a ekologické šetrnosti produktů.
- Monitorovat a vyhodnocovat míru spokojenosti zákazníků s produkty a poskytovanými službami.
- Plnit legislativní povinnosti a zákaznické požadavky.
- Informovat zákazníky a příslušné zainteresované strany o systému environmentálního managementu a managementu BOZP v koncernu ZKL.
- Ve spolupráci s dodavateli rozvíjet a neustále zlepšovat dodávané produkty a služby.
- Zapojit rozhodující dodavatele do procesu neustálého zlepšování.
- Iniciovat u dodavatelů uplatňování zásad environmentálního managementu.

2. Vedení a zapojení zaměstnanců

- Rozvíjet odbornou způsobilost zaměstnanců a motivovat je k využívání jejich znalostí, schopností a dovedností pro zabezpečení kvality, bezpečnosti a spolehlivosti vyráběných produktů a poskytování služeb a pro neustálé zlepšování zavedených procesů.
- Zlepšovat pracovní a sociální prostředí, snižovat enviromentální dopady a zdravotní a bezpečnostní rizika, předcházet vzniku úrazů a poškození zdraví.
- Naplňovat politiku, stanovovat SMART cíle a plnit cílové hodnoty na všech úrovních společnosti.
- Prostřednictvím vedoucích pracovníků a jejich osobních příkladů vést všechny zaměstnance k plnění společných cílů, týmové práci, zvyšovat jejich povědomí, schopnost a znalosti a podporovat jejich náměty ke zlepšování.
- Pracovat odpovědně a bezchybně s důslednou samokontrolou výsledků vlastní práce.

3. Procesní přístup k řízení

- Zavést a uplatňovat efektivní a účinný systém kvality, životního prostředí a bezpečnosti práce prostřednictvím řízení procesů se zvažováním a minimalizací rizik.
- Stanovovat politiku a cíle všech systémů ve shodě se strategickými záměry koncernu ZKL
- Uplatňovat politiku na všech úrovních koncernu ZKL, upřesňovat a vyhodnocovat ji každoročně na základě stanovování SMART cílů.
- Podporovat zavádění nejlepších možných dostupných technologií, které povedou ke zlepšení výkonnosti procesů, zvýšení spokojenosti zákazníků a snížení rizik dopadů na životní prostředí a bezpečnost práce.

4. Rozhodování na základě faktů a neustálé zlepšování

- Monitorovat, měřit a analyzovat kvalitativní parametry a znaky produktů a parametry výkonnosti procesů koncernu ZKL. Výsledky využívat ke stanovení konkrétních cílů a opatření pro zabezpečení neustálého zlepšování zavedených systémů kvality, životního prostředí a bezpečnosti práce.
- Jakost výrobků je postavena na vědomí důležitosti odvedení kvalitní práce každým zaměstnancem ve smyslu principu nulových vad – „Zero defects“.
- Prevencí a využitím relevantních příležitostí předcházet možnosti vzniku mimořádných situací nebo havárií, jejichž důsledky by mohly mít negativní vliv na životní prostředí a zdraví zaměstnanců.
- Upřednostňovat využití takových materiálů a postupů, které přispějí k minimalizaci, odstranění nebo zmírnění negativních dopadů na životní a pracovní prostředí.

Stav systému řízení jakosti koncernu ZKL v roce 2022

Společnost	Certifikát
ZKL, a.s.	EN ISO 9001:2015
	ISO 14001:2015
	ISO 45001:2018
ZKL – Výzkum a vývoj, a.s.	EN ISO 9001:2015
	ISO 14001:2015
	ISO 45001:2018
	CTLA
	ISO/TS 22163:2017
ZKL Bearings CZ, a.s.	EN ISO 9001:2015
	ISO 14001:2015
	ISO 45001:2018
	ISO/TS 22163:2017
ZKL Brno, a.s.	EN ISO 9001:2015
ZKL Klášterec nad Ohří, a.s.	EN ISO 9001:2015
	EN ISO 14001:2015
	ISO/TS 22163:2017

Ochrana životního prostředí

Ochrana životního prostředí je v koncernu ZKL věnována značná pozornost, přičemž kritérii jsou požadavky mezinárodní normy ISO 14001 a legislativní požadavky. Certifikována je dle mezinárodní normy ISO 14001:2015 společnost ZKL, a.s., ZKL Klášterec nad Ohří, a.s., ZKL Bearings CZ, a.s. a ZKL – Výzkum a vývoj, a.s. Zásady environmentálního managementu se již staly přirozenou součástí všech činností směřujících ke zlepšování environmentálního profilu společností.

Důsledné dodržování legislativních požadavků pro zajištění ochrany životního prostředí je pro nás samozřejmostí. Do environmentálního profilu jsou zahrnuty všechny vlivy plynoucí z podnikatelské činnosti společností, které mají dopad na životní prostředí. Vlivy na životní prostředí se týkají nejen znečišťování, ale i spotřeby zdrojů – materiálů, energií a vod. Všechny spotřeby energií, produkce odpadů a obalového materiálu jsou pečlivě monitorovány a vyhodnocovány. Cílem zlepšování procesů EMS ve společnostech ZKL je šetření environmentálních zdrojů a úspora celkových finančních nákladů v závislosti na ekonomické výkonnosti společností.

V rámci výrobních inovací a při pořizování nových technologií je dbáno na efektivní využívání energií, ochranu životního prostředí a šetření přírodních zdrojů.

Bezpečnost práce

Koncern ZKL poskytuje bezpečné a zdravé pracoviště svým zaměstnancům i smluvním partnerům zavedením a prosazováním systému prevence rizik při všech našich činnostech. Respektováním firemních předpisů a postupů i všech příslušných zákonů vytváří společnost ZKL bezpečné prostředí. V rámci rozvoje koncernu ZKL v oblasti BOZP byly v roce 2022 certifikovány dle ČSN ISO 45001:2018 společnosti ZKL, a.s., ZKL Bearings CZ, a.s. a ZKL – Výzkum a vývoj, a.s.

Koncern ZKL poskytuje potřebné zdroje na výuku, školení a kontrolu s cílem zachovat zaměstnancům zdraví a bezpečnost při práci.

Plánujeme, kontrolujeme a hodnotíme výsledky v ochraně zdraví a bezpečnosti v rámci interních auditů BOZP. Neshody z auditů jsou aktivně odstraňovány, analyzovány kořenové příčiny a stanovena nápravná opatření s cílem eliminovat možné riziko vzniku nebezpečné situace.

Každý, kdo pracuje pro společnost ZKL, je sám sobě i ostatním zodpovědný za bezpečné chování a hlášení možných rizik a skoronehod. Vedoucí zaměstnanci nesou odpovědnost za plnění požadavků kladených na BOZP jasným vymezením odpovědností a povinností, poskytnutím patřičných zdrojů a soustavným zlepšováním výkonů v BOZP ve společnosti ZKL.

Tomáš Popěk
Manažer kvality a EMS koncernu ZKL

Péče o zaměstnance

V koncernu ZKL dlouhodobě usilujeme o vytvoření motivujícího a příjemného pracovního prostředí pro zaměstnance. Naším cílem je podporovat pracovníky v jejich osobním rozvoji a motivovat je k dobrým pracovním výsledkům. Jako firma s dlouholetou tradicí stavíme na celé řadě našich dlouholetých zkušených zaměstnanců, kteří předávají klíčové zkušenosti a znalosti svým mladším kolegyním a kolegům.

Personální vývoj

Kontinuálně probíhala další optimalizace činností a zavádění nových technologií, díky čemuž došlo ke zvyšování produktivity práce s postupným snižováním počtu zaměstnanců.

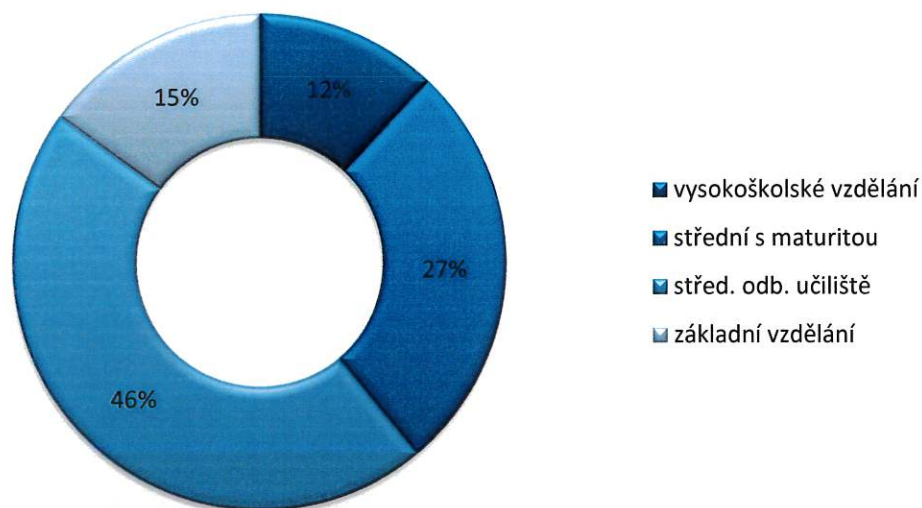
Přepočtené stavy zaměstnanců za rok 2022						
Rok	2017	2018	2019	2020	2021	2022
ZKL Group celkem	633	578	579	553	535	528

Struktura zaměstnanců zůstává téměř shodná s předchozím obdobím. V celkovém počtu zaměstnanců v koncernu tvoří téměř 3/4 zaměstnanci pracující přímo ve výrobě.

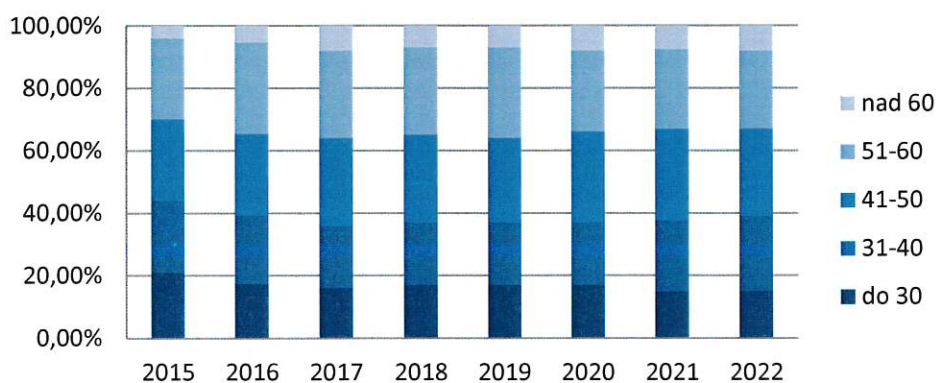


Vzdělanostní struktura zaměstnanců koncernu zůstává již několik let velmi podobná. Věková struktura zaměstnanců je posledních 5 let bez větších odchylek. Neustále trvá snaha o stabilizaci zaměstnanců a je tedy nutné brát v úvahu rostoucí trend podílu zaměstnanců nad 50 let vlivem přirozeného stárnutí. Snahou zůstává, aby se mladší zaměstnanci, kteří do koncernu ZKL nastoupili, následně a postupně posouvali na úroveň svých dnešních starších a zkušených kolegů. Rozvoj podporujeme také prostřednictvím HR nástrojů a mapováním individuálních potřeb zaměstnanců.

Kvalifikační struktura kmenových zaměstnanců Koncernu ZKL v roce 2022



Věková struktura kmenových zaměstnanců Koncernu ZKL v roce 2022



Vzdělávání a aktivity pro zaměstnance

Součástí konceptu vzdělávání jsou kurzy, které zaměstnance motivují, upevňují v jejich dosavadních znalostech anebo umožňují získat zcela nové dovednosti a ty si pak v praxi osvojit.

Nedílnou součástí vzdělávání zaměstnanců koncernu ZKL jsou jazykové kurzy vyučované v anglickém, španělském a německém jazyce. Po předchozím pandemickém roku už bylo možné přejít zpět do osobního režimu, tedy bez nutnosti setkávat se online.

Den rodiny v Brně

Po dlouhých 3 letech se v červnu 2022 uskutečnil Den rodiny v ZKL Brno. Po všech vládních omezeních způsobených Covid-19 zaměstnanci a jejich rodiny mohli opět prožít den v naší výrobní společnosti. Pro některé rodiče a jejich děti to bylo vůbec poprvé, kdy se mohli podívat do závodu, vyzkoušet si montáž menších ložisek sériové výroby a zároveň si užít řadu atrakcí, které pro ně byly připraveny. Ať už to byl skákací hrad se skluzavkou, malování na obličej, airbrush tetování, zábavný klaun a jeho disciplíny s balonky nebo soutěž o věcné ceny v malování obrázků.



Den rodiny v Klášterci nad Ohří

Dlouholetá tradice a oblíbenost Dne rodiny v Brně inspirovala naše kolegy k uspořádání prvního ročníku Dne rodiny v závodě ZKL Klášterec nad Ohří. Ten se také uskutečnil v červnu 2022.

Program byl zajištěn pro všechny věkové kategorie a oblíbená byla zejména jízda na koních, malování na obličej nebo střílení z airsoftové nebo vzduchové pušky na terč. Nemohly chybět ani soutěže týkající se ložisek nebo malování na kamínky a šnečí ulity.

Vedle programu pro děti byly připraveny prohlídky provozu výrobní válečkové linky.



Cyklovýlet koncernu 2022



Už tradičně se v červnu konal cyklovýlet koncernu ZKL. Tentokrát byla možnost jet na kolech na jižní Moravu do penzionu Mlýn Sedlec, který se nachází v těsné blízkosti rakouských hranic. Druhá skupina – ti pěší, vytvořili několik skupin podle cíle cesty, někdo chtěl vidět Mikulov, jiní Valtice nebo Lednici. Nakonec se všichni sešli v prostorách Mlýna Sedlec, kde se již od rána opékalo sepe, byl připravený bohatý raut, nápoje a jako zábava DJ.

Na podzim se konal teambuilding s tématem „Zlatá horečka“. A v prosinci, po covidové přestávce, také vánoční večírek. V pořádání akcí chceme pokračovat i nadále, protože budování dobrých vztahů na pracovišti a přátelské pracovní klima je jednou z priorit v naší personální strategii.



JUDr. Lenka Povolná
vedoucí Personálního odboru ZKL, a.s.

KONSOLIDOVANÁ ROZVAHA

(v celých tisících Kč)

ke dni: 31.12.2022

Rok	Měsíc	ICO	Název a sídlo účetní jednotky
2022	12	25568353	ZKL, a. s., Jedovnická 2346/8 62800 Brno (CZ)

Označení a	AKTIVA b	Číslo řádku c	Běžné období	Běžné období	Běžné období	Minulé období
			Brutto 3	Korekce	Netto	Netto 4
	AKTIVA CELKEM (02+03+40+77)	01	4 276 844	1 694 999	2 581 845	2 328 442
B.	Stálá aktiva (04+14+27+37+38+39)	03	3 139 143	1 657 909	1 481 234	1 371 272
B. I.	Dlouhodobý nehmotný majetek (05+06+09+10+11)	04	112 312	111 858	454	7 839
	2. Ocenitelná práva (07+08)	06	116 181	110 814	5 367	6 990
	2.1. Software	07	88 555	83 188	5 367	6 990
	2.2. Ostatní ocenitelná práva	08	27 626	27 626	0	0
	3. Goodwill	09	-6 217	-1 244	-4 973	0
	4. Ostatní dlouhodobý nehmotný majetek	10	2 288	2 288	0	0
	5. Poskytnuté zálohy na dlouhodobý nehmotný majetek a nedokončený dlouhodobý nehmotný majetek	11	60	0	60	849
	5.2. Nedokončený dlouhodobý nehmotný majetek	13	60	0	60	849
B. II.	Dlouhodobý hmotný majetek (15+18+19+20+24)	14	2 867 531	1 421 651	1 445 880	1 361 256
B. II.	Pozemky a stavby (16+17)	15	1 376 528	486 824	889 704	833 960
	1.1. Pozemky	16	110 836	0	110 836	109 133
	1.2. Stavby	17	1 265 692	486 824	778 868	724 827
	2. Hmotné movité věci a jejich soubory	18	1 363 192	934 827	428 365	454 690
	4. Ostatní dlouhodobý hmotný majetek (21+22+23)	20	136	0	136	136
	4.3. Jiný dlouhodobý hmotný majetek	23	136	0	136	136
	5. Poskytnuté zálohy na dlouhodobý hmotný majetek a nedokončený dlouhodobý hmotný majetek (25+26)	24	127 675	0	127 675	72 470
	5.1. Poskytnuté zálohy na dlouhodobý hmotný majetek	25	63 279	0	63 279	9 840
	5.2. Nedokončený dlouhodobý hmotný majetek	26	64 396	0	64 396	62 630
B. III.	Dlouhodobý finanční majetek (28+29+30+31+32+33+34)	27	159 300	124 400	34 900	2 177
B. III.	Podíly - ovládaná osoba nebo ovládající osoba	28	159 300	124 400	34 900	2 177
C.	Oběžná aktiva (41+49+71+74)	40	1 127 783	37 090	1 090 693	944 288
C. I.	Zásoby (42+43+44+47+48)	41	582 602	20 140	562 462	509 647
C. I.	Materiál	42	131 642	10 938	120 704	117 707
	2. Nedokončená výroba a polotovary	43	137 797	2 088	135 709	138 707
	3. Výrobky a zboží (45+46)	44	310 818	7 114	303 704	252 474
	3.1. Výrobky	45	302 531	5 630	296 901	242 397
	3.2. Zboží	46	8 287	1 484	6 803	10 077
	5. Poskytnuté zálohy na zásoby	48	2 345	0	2 345	759
C. II.	Pohledávky (50+60)	49	524 978	16 950	508 028	401 599
C. II.	Dlouhodobé pohledávky (51+52+53+54+55)	50	90 152	0	90 152	10 027
	1.1. Pohledávky z obchodních vztahů	51	10 409	0	10 409	3 021
	1.4. Odložená daňová pohledávka	54	10 348	0	10 348	0
	1.5. Pohledávky ostatní (56+57+58+59)	55	69 395	0	69 395	7 006
	1.5.2. Dlouhodobé poskytnuté zálohy	57	6 327	0	6 327	7 006
	1.5.4. Jiné pohledávky	59	63 068	0	63 068	0
	2. Krátkodobé pohledávky (61+62+63+64)	60	434 826	16 950	417 876	391 572
	2.1. Pohledávky z obchodních vztahů	61	309 390	5 037	304 353	242 563
	2.2. Pohledávky - ovládaná nebo ovládající osoba	62	7 053	7 053	0	0
	2.4. Pohledávky ostatní (65+66+67+68+69+70)	64	118 383	4 860	113 523	149 009
	2.4.3. Sát - daňové pohledávky	67	37 097	0	37 097	24 765
	2.4.4. Krátkodobé poskytnuté zálohy	68	22 794	4 860	17 934	19 834
	2.4.5. Dohadné účty aktivní	69	9 768	0	9 768	11 470
	2.4.6. Jiné pohledávky	70	48 724	0	48 724	92 940
C. IV.	Peněžní prostředky (75+76)	74	20 203	0	20 203	33 042
C. IV.	Peněžní prostředky v pokladně	75	223	0	223	231
	2. Peněžní prostředky na účtech	76	19 980	0	19 980	32 811
D.	Časové rozlišení aktiv (78+79+80)	77	9 918	0	9 918	12 882
D.	Náklady příštích období	78	7 469	0	7 469	5 346
	3. Příjmy příštích období	80	2 449	0	2 449	7 536

Označení a	PASIVA b	Číslo řádku c	Běžné období	Minulé období
			5	6
	PASIVA CELKEM (82+107+147+150)	81	2 581 845	2 328 442
A.	Vlastní kapitál (83+87+95+98+102+105+106)	82	1 344 489	1 185 458
A. I.	Základní kapitál (84+85+86)	83	734 530	734 530
A. I.	Základní kapitál	84	734 530	734 530
A. II.	Ážio a kapitálové fondy (88+89)	87	97 343	-14 876
A. II.	Ážio	88	1 237	1 236
2.	Kapitálové fondy (90+91+92+93+94)	89	96 105	-16 112
2.1.	Ostatní kapitálové fondy	90	491	0
2.2.	Oceňovací rozdíly z přecenění majetku a závazků (+/-)	91	95 614	-16 112
A. III.	Fondy ze zisku (96+97)	95	5 454	5 455
A. III.	Ostatní rezervní fondy	96	5 454	5 455
A. IV.	Výsledek hospodaření minulých let (+/-) (99+100+101)	98	424 837	361 198
A. IV.	Nerozdělený zisk/ztráta min. let	99	428 100	362 423
3.	Jiný výsledek hospodaření minulých let (+/-)	101	-3 263	-1 225
A. V.	Výsledek hospodaření běžného období bez menš. podílů (+/-)	102	82 325	99 151
	Výsledek hospodaření běžného účetního období	103	82 325	99 151
B. + C.	Cizí zdroje (108+113)	107	1 236 680	1 142 527
B.	Rezervy (109+110+111+112)	108	25 643	12 455
2.	Rezerva na daň z příjmů	110	3 467	1 028
3.	Rezervy podle zvláštních právních předpisů	111	4 595	0
4.	Ostatní rezervy	112	17 581	11 427
C.	Závazky (114+129)	113	1 211 037	1 130 072
C. I.	Dlouhodobé závazky (115+118+119+120+121+122+123+124+125)	114	348 838	366 986
2.	Závazky k úvěrovým institucím	118	244 728	242 162
4.	Závazky z obchodních vztahů	120	2 777	0
6.	Závazky - ovládaná nebo ovládající osoba	122	20 936	0
8.	Odložený daňový závazek	124	55 635	46 353
9.	Závazky - ostatní (126+127+128)	125	24 762	78 471
9.3.	Jiné závazky	128	24 762	78 471
C. II.	Krátkodobé závazky (130+133+134+135+136+137+138+139)	129	862 199	763 086
2.	Závazky k úvěrovým institucím	133	400 857	342 509
3.	Krátkodobé přijaté zálohy	134	21 326	20 328
4.	Závazky z obchodních vztahů	135	309 024	256 621
6.	Závazky - ovládaná nebo ovládající osoba	137	15 542	0
8.	Závazky ostatní (140+141+142+143+144+145+146)	139	115 450	143 628
8.1.	Závazky ke společníkům	140	15 243	10 993
8.3.	Závazky k zaměstnancům	142	16 736	15 659
8.4.	Závazky ze soc. zabezpečení a zdravotního pojištění	143	8 923	8 422
8.5.	Stát - daňové závazky a dotace	144	8 284	11 379
8.6.	Dohadné účty pasivní	145	3 811	17 493
8.7.	Jiné závazky	146	62 453	79 682
D.	Časové rozlišení pasiv (148+149)	147	676	457
D.	Výdaje příštích období	148	541	334
2.	Výnosy příštích období	149	135	123

Sestaveno dne: 16.6.2023
Právní forma účetní jednotky: akciová společnost
Jméno a podpis odpovědné osoby za sestavení účetní závěrky: Vladimíra Skřivánková
Jméno a podpis statutárního orgánu: Ing. Jiří Prášil, CSc.
předseda představenstva



IDENTIFIKACE AUDITORA
BDO Audit s.r.o.
IČ: 45314381
Auditorské oprávnění KAČR 018

KONSOLIDOVANÝ VÝKAZ ZISKU A ZTRÁTY

(v celých tisících Kč)

ke dni : 31.12.2022

Rok	Měsíc	IČO	Název a sídlo účetní jednotky
2022	12	25568353	ZKL, a. s., Jedovnická 2346/8 62800 Brno (CZ)

Označení a	TEXT b	Číslo řádku c	Běžné období		Minulé období	
			1	2	1	2
I.	Tržby z prodeje výrobků a služeb	01	1 278 836	1 327 429		
II.	Tržby za prodej zboží	02	27 587	25 438		
A.	Výkonová spotřeba (04+05+06)	03	932 821	866 518		
A.	Náklady vynaložené na prodané zboží	04	24 328	21 836		
2.	Spotřeba materiálu a energie	05	788 562	726 652		
3.	Služby	06	119 931	118 030		
B.	Změna stavu zásob vlastní činnosti (+/-)	07	-81 483	-7 391		
C.	Aktivace (-)	08	-380	-359		
D.	Osobní náklady (10+11)	09	338 183	326 824		
D.	Mzdové náklady	10	248 281	240 002		
2.	Náklady na soc.zabezpečení, zdr.pojištění a ost.náklady (12+13)	11	89 902	86 822		
2.1.	Náklady na sociální zabezpečení a zdravotní pojištění	12	81 808	78 755		
2.2.	Ostatní náklady	13	8 094	8 067		
E.	Úpravy hodnot v provozní oblasti (15+18+19)	14	101 733	72 940		
E.	Úpravy hodnot dlouhod.nehm. a hmotného majetku (16+17)	15	97 934	98 077		
1.1.	Úpravy hodnot dlouhod. Nehm. a hmotného majetku - trvalé	16	97 934	98 077		
	Úpravy hodnot zásob	18	3 790	-1 263		
	Úpravy hodnot pohledávek	19	9	-23 874		
III.	Ostatní provozní výnosy (21+22+23)	20	144 068	72 089		
III.	Tržby z prodaného dlouhodobého majetku	21	13 153	2 813		
2.	Tržby z prodaného materiálu	22	12 155	12 048		
3.	Jiné provozní výnosy	23	118 760	57 228		
F.	Ostatní provozní náklady (25+26+27+28+29)	24	83 701	57 237		
F.	Zůstatková cena prodaného dlouhodobého majetku	25	1 821	583		
2.	Prodaný materiál	26	9 771	9 559		
3.	Daně a poplatky	27	4 008	3 650		
4.	Rezervy v provozní oblasti a komplexní náklady příštích období	28	-2 563	8 382		
5.	Jiné provozní náklady	29	70 664	35 063		
*	Konsolidovaný provozní výsledek hospodaření (+/-) (01+02+20-03-07-08-09-14-24+30-31)	32	75 916	109 187		
VI.	Výnosové úroky a podobné výnosy (42+43)	41	231	104		
2.	Ostatní výnosové úroky a podobné výnosy	43	231	104		
I.	Úpravy hodnot a rezervy ve finanční oblasti	44	18	0		
J.	Nákladové úroky a podobné náklady (46+47)	45	18 094	15 269		
2.	Ostatní nákladové úroky a podobné náklady	47	18 094	15 269		
VII.	Ostatní finanční výnosy	48	99 121	77 514		
K.	Ostatní finanční náklady	49	65 186	58 498		
*	Konsolidovaný finanční výsledek hospodaření (+/-) (33+37+41+48-36-40-44-45-49)	50	16 054	3 851		
**	Konsolidovaný výsledek hospodaření před zdaněním (+/-) (32+50)	51	91 970	113 038		
L.	Daň z příjmů (53+54)	52	9 645	13 887		
L.	Daň z příjmů splatná	53	16 618	9 121		
2.	Daň z příjmů odložená (+/-)	54	-6 973	4 766		
**	Konsolidovaný výsledek hospodaření po zdanění (51-52)	55	82 325	99 151		
	Konsolidovaný výsledek hospodaření za účetní období bez podílů ekvivalence	57	82 325	99 151		
	z toho: výsledek hospodaření běžného účetního období bez menšinových podílů	58	82 325	99 151		
****	Konsolidovaný výsledek hospodaření za účetní období (+/-) (57-56)	61	82 325	99 151		
*	Čistý obrát za účetní období = I. + II. + III. + IV. + V. + VI. + VII.	62	1 549 843	1 502 574		

Sestaveno dne:

16.6.2023

Právní forma účetní jednotky:

akciová společnost

Jméno a podpis odpovědné osoby za sestavení účetní závěrky:

Vladimíra Skřivánková

Jméno a podpis statutárního orgánu

Ing. Jiří Prášil, CSc.
předseda představenstva



IDENTIFIKACE AUDITORA
BDO Audit s.r.o.
IČ: 45314381

Auditorské oprávnění KAČR 018

PŘÍLOHA K ÚČETNÍ ZÁVĚRCE KONSOLIDOVANÉHO CELKU

ZKL, a. s. k 31. 12. 2022

1. Vymezení konsolidačního celku

Pro účely konsolidované účetní závěrky za rok 2022 byly do konsolidačního celku zahrnuty tyto dceřiné a přidružené podniky:

- ZKL Brno, a. s., Trnkova 123, 628 00 Brno – rozhodující vliv, 100% podíl účasti
- ZKL Bearings CZ, a. s. Líšeňská 45, 636 00 Brno – rozhodující vliv, 100% podíl účasti
- ZKL Klášterec nad Ohří, a. s., Nádražní 224, 431 51 Klášterec nad Ohří – rozhodující vliv, 100% podíl účasti
- ZKL Reality, s.r.o., Jedovnická 8, 628 00 Brno – rozhodující vliv, 100% podíl účasti
- ZKL – Výzkum a vývoj, a.s., Jedovnická 8, 628 00 Brno – rozhodující vliv, 100 % podíl účasti

Z důvodu nevýznamnosti nebyly do konsolidačního celku zahrnuty společnosti:

- ZKL RODAMIENTOS S. A., Argentina
- ZKL LATINOAMERICA S. A., Uruguay
- ZKL RODAMIENTOS DE MEXICO, S.A., Mexiko
- ZBC BEARINGS INDIA PRIVATE LIMITED, Indie
- ZKL Bearings CZ India Private Limited, Indie

Do konsolidace nebyla zahrnuta společnost Technic Tube, a.s. a to z důvodu probíhajícího insolvenčního řízení a prohlášení konkursu na tuto společnost., dále společnost ZKL Tech - Tools, a. s., která je od 31.8.2022 v likvidaci.

Při sestavování konsolidované účetní závěrky byl použit systém přímé konsolidace a metoda plné konsolidace v případě mateřské společnosti a dceřiných společností ZKL, a. s., ZKL Brno, a. s., ZKL Bearings CZ, a.s., ZKL Klášterec nad Ohří, a.s, ZKL – Výzkum a vývoj, a.s. a ZKL Reality, s.r. o.

Datum účetních závěrek podniků zahrnutých do konsolidačního celku je 31. 12. 2022.

2. Obecné údaje obsažené v příloze

	Průměrný počet pracovníků za rok 2022	Osobní náklady celkem vč. odměn statut. a dozorčích orgánů (v tis. Kč)	Výše odměn členům orgánů obchodní korporace (v tis. Kč)
ZKL, a. s	23	25 855	30
ZKL Brno, a. s.	226	132 111	180
ZKL Bearings, a. s.	38	32 098	220
ZKL Klášterec nad Ohří, a. s.	208	123 938	160
ZKL- Výzkum a vývoj, a.s.	18	15 928	200
ZKL Reality, s. r.o.	12	8 253	0

Vztahy členů statutárních a dozorčích orgánů a řídicích pracovníků k účetní jednotce:

Členové statutárního orgánu společnosti ZKL, a. s. k datu 31. 12. 2022 nemají ke společnosti závazky.

3. Informace o použitých účetních metodách, obecných účetních zásadách a způsobech oceňování

Účetnictví účetních jednotek konsolidačního celku

Řídí se příslušnými ustanoveními zákona č. 563/91 Sb., o účetnictví, Vyhlášky č. 500/2002 Sb. a Českých účetních standardů pro podnikatele.

Při oceňování majetku a závazků a při účtování o výsledku hospodaření bere účetní jednotka za základ:

Veškeré náklady a výnosy, které se vztahují k účetnímu období bez ohledu na datum jejich placení. Rizika, ztráty a znehodnocení, které se týkají majetku a závazků a jsou účetní jednotce známy ke dni sestavení účetní závěrky.

Způsob ocenění

a) Dlouhodobý nehmotný a hmotný majetek

Dlouhodobý nehmotný a hmotný majetek je účtován v pořizovacích cenách. Pořizovací ceny zahrnují cenu pořízení, náklady na dopravu, clo montáž, event. ostatní náklady související s pořízením.

Ocenění dlouhodobého hmotného majetku vytvořeného vlastní činností je na bázi vlastních nákladů výroby, které zahrnují přímý materiál, přímé mzdy a výrobní režii.

Odpisování

Účetní odpisy dlouhodobého hmotného a nehmotného majetku jsou upraveny odpisovým plánem. Společnost odepisuje dlouhodobý hmotný majetek rovnoměrně na základě ročních sazeb stanovených dle vnitřního předpisu – odpisový plán, který je sestaven na základě odhadu doby životnosti a opotřebení.

Roční sazby obecně činí:

Budovy, haly a stavby	1,3 % - 5,0 %
Stroje, přístroje a zařízení	4,0 % - 20 %
Dopravní prostředky	6,0 % - 17 %
Inventář	4,0 % - 12 %
Pozemky, umělecké předměty	neodepisují se
Ostatní dlouhodobý hmotný majetek	0 % - 25 %
Software	25 %

b) Dlouhodobý finanční majetek

Pořízení cenných papírů je oceňováno pořizovací cenou.

c) Zásoby

Účtování zásob je prováděno způsobem A

Materiál

Nakupovaný materiál je oceňován pořizovací cenou. Pořizovací cena zahrnuje cenu pořízení včetně vedlejších pořizovacích nákladů, tj. zejména přepravné, pojistné, skladné během přepravy, nevratné obaly, obchodní přírážky, provize, clo a náklady na přepravování materiálu.

Nedokončená výroba

Zásoby nedokončené výroby jsou oceňovány přímými náklady výroby (přímý materiál, přímé mzdy vč. sociálního a zdravotního pojištění, výrobní režie dle kalkulace)

Polotovary

Polotovary vlastní výroby jsou oceňovány přímými náklady výroby (přímý materiál, přímé mzdy vč. sociálního a zdravotního pojištění a výrobní režie dle kalkulace)

Hotové výrobky

Zásoby hotových výrobků jsou oceňovány vlastními náklady výroby (přímý materiál, přímé mzdy vč. sociálního a zdravotního pojištění a výrobní režie dle kalkulace).

Zboží

Zásoby zboží se oceňují pořizovacími cenami. Pořizovací cena zahrnuje cenu pořízení včetně vedlejších pořizovacích nákladů, tj. zejména přepravné, pojistné, skladné během přepravy, nevratné obaly, obchodní přírážky, provize, clo a náklady na přepravování materiálu.

d) Pohledávky

Pohledávky se účtují při vzniku jmenovitou hodnotou, při nabytí za úplatu pořizovací cenou. Při přepočtu údajů v cizích měnách na českou měnu jsou používány kursy dle zákona č. 563/91 Sb. o účetnictví, § 24.

Majetek pořízený v cizí měně byl účtován v Kč v kursu platném v době jeho pořízení. Majetek v cizí měně se přepočítává na české koruny v kursu platném v den uskutečnění účetního případu.

Kurzové ztráty a zisky se účtují do nákladů nebo výnosů běžného roku.

e) Závazky

Závazky jsou zaúčtovány v jejich nominální hodnotě. Při přepočtu údajů v cizích měnách na českou měnu jsou používány kursy dle zákona č. 563/91 Sb. o účetnictví, § 24.

f) Účtování nákladů a výnosů

Náklady a výnosy se účtují časově rozlišené, tj. do období, s nímž věcně i časově souvisejí na základě dodávek výrobků, zboží či služeb bez ohledu na okamžik platby.

4. Doplnující informace k rozvaze a k výkazu zisku a ztráty

Počet a nominální hodnota majetkových cenných papírů a vkladů v tuzemsku a v zahraničí podle jednotlivých druhů cenných papírů a emitentů

Společnost	druh cenného papíru	emitent	podíl v %	Podíl v tis. Kč
ZKL, a. s.	akcie	ZKL Brno, a.s.	100,00	582 756
	akcie	ZKL Bearings CZ, a.s.	40,22	40 622
	akcie	ZKL – Výzkum a vývoj, a.s.	34,00	6 164
	obch. podíl	ZKL Reality, s.r.o.	100,00	130 573
	akcie	ZKL Tech – Tools, a.s.	100,00	16 446
	akcie	ZKL RODAMIENTOS DE MEXICO	8,59	301
ZKL Brno, a.s.	akcie	ZKL-Klášteřec nad Ohří, a. s.	100,00	72 306
	akcie	ZKL – Výzkum a vývoj, a.s.	33,00	5 983
ZKL Bearings CZ, a. s.	akcie	ZKL Bearings CZ, a.s .	49,50	50 000
	akcie	ZKL – Výzkum a vývoj, a.s.	33,00	5 983
	akcie	ZKL RODAMIENTOS	98,00	24 868
	akcie	ZKL RODAMIENTOS DE MEXICO	91,41	28 632
	akcie	ZKL LATINOAMERICA	100,00	339
ZKL Klášteřec nad Ohří, a. s.	akcie	ZBC Bearings India	99,90	35
	akcie	ZKL India	99,90	32
	akcie	ZKL Bearings CZ, a. s.	10,28	10 383
	akcie	ZKL – Výzkum a vývoj, a.s.	33,00	5 983

Účetní jednotka vede v podrozvahové evidenci následující podíly ve společnostech, které tvoří konsolidační celek.

účet	název	stav k 1. 1. 2022	stav k 31. 12. 2022
751003	Podíl v ZKL Brno, a.s.	493 077	493 077
751005	Podíl v ZKL Bearings CZ, a.s.	1 000	1 000
751006	Podíl v ZKL – Výzkum a vývoj, a.s.	3 824	3 824

Společnost ZKL, a.s. obdržela dividendy:

- od společnosti ZKL Reality, s.r.o. ve výši 8 000 tis. Kč
- od společnosti ZKL Klášterec nad Ohří, a. s. ve výši 0 tis. Kč

Vyplacená dividenda ve výši 8 mil. Kč byla v rámci konsolidačních úprav převedena ze zisku běžného období do nerozděleného zisku minulých let.

Ostatním podnikům konsolidačního celku neplynuly z vlastnictví výše uvedených cenných papírů a účastí žádné finanční výnosy.

Vlastní kapitál konsolidovaného celku dosáhl k datu 31. 12. 2022 výše 1 344 489 tis. Kč.

Hospodářský výsledek konsolidovaného celku bez menšinových podílů za rok 2022 je 82 325 tis. Kč. Menšinový hospodářský výsledek je ve výši 0 tis. Kč.

O rozdělení zisku roku 2022 rozhodne představenstvo a valná hromada společnosti.

Pohledávky a závazky

Žádná společnost ve skupině nemá pohledávky ani závazky s dobou splatnosti delší než pět let.

Prodej zásob a dlouhodobého majetku mezi účetními jednotkami konsolidačního celku

ZKL Brno, a. s.

prodej do společnosti	druh	zisková marže v % (zisk/tržby)
ZKL Bearings CZ, a.s.	výrobky	3

ZKL Klášterec nad Ohří, a.s.

prodej do společnosti	druh	zisková marže v % (zisk/tržby)
ZKL Bearings CZ, a.s.	výrobky	3
ZKL Brno, a.s.	výrobky	3

Hodnota dlouhodobého majetku byla snížena o rozdíl, který byl mezi zůstatkovou cenou a cenou prodejní při prodeji v rámci skupiny ZKL. V roce 2022 se jedná o částku 49 112tis. Kč;

Výnosy z běžné činnosti (v tis. Kč)

Analýza výnosů v členění na tuzemské a zahraniční za rok 2022 je následující:

Druh činnosti	Celkem
Výnosy z prodeje vlastních výrobků a služeb mimo ZKL Reality	1 182 283
Výnosy z prodeje zboží	27 587
Výnosy z prodeje služeb - ZKL Reality	96 553
C E L K E M	1 306 423

5. Významné události po datu konsolidované účetní závěrky

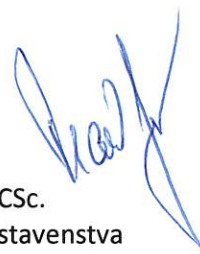
Nenastaly.

V Brně dne 16. 6. 2023
Zpracoval: Vladimíra Skřivánková



IDENTIFIKACE AUDITORA
BDO Audit s.r.o.
IČ: 45314381
Auditorské oprávnění KAČR 018

Ing. Jiří Prášil, CSc.
předseda představenstva



Zpráva nezávislého auditora

Jedinému akcionáři společnosti ZKL, a.s.

Výrok auditora

Provedli jsme audit přiložené konsolidované účetní závěrky společnosti ZKL, a.s., se sídlem Jedovnická 2346/8, Líšeň, 628 00 Brno, identifikační číslo 255 68 353 a jejích dceřiných společností (dále také Skupina) sestavené na základě českých účetních předpisů, která se skládá z konsolidované rozvahy k 31. 12. 2022, konsolidovaného výkazu zisku a ztráty za období od 1. 1. 2022 do 31. 12. 2022 a přílohy této konsolidované účetní závěrky, která obsahuje popis použitých podstatných účetních metod a další vysvětlující informace. Údaje o Skupině jsou uvedeny v bodě 1 přílohy této konsolidované účetní závěrky.

Podle našeho názoru konsolidovaná účetní závěrka podává věrný a poctivý obraz aktiv a pasiv Skupiny k 31. 12. 2022 a nákladů a výnosů a výsledku jejího hospodaření za období od 1. 1. 2022 do 31. 12. 2022, v souladu s českými účetními předpisy.

Základ pro výrok

Audit jsme provedli v souladu se zákonem o auditorech a standardy Komory auditorů České republiky pro audit, kterými jsou mezinárodní standardy pro audit (ISA), případně doplněné a upravené souvisejícími aplikačními doložkami. Naše odpovědnost stanovená těmito předpisy je podrobněji popsána v oddílu Odpovědnost auditora za audit konsolidované účetní závěrky. V souladu se zákonem o auditorech a Etickým kodexem přijatým Komorou auditorů České republiky jsme na Skupině nezávislí a splnili jsme i další etické povinnosti vyplývající z uvedených předpisů. Domníváme se, že důkazní informace, které jsme shromáždili, poskytují dostatečný a vhodný základ pro vyjádření našeho výroku.

Ostatní informace uvedené v konsolidované výroční zprávě

Ostatními informacemi jsou v souladu s § 2 písm. b) zákona o auditorech informace uvedené ve výroční zprávě mimo konsolidovanou účetní závěrku a naši zprávu auditora. Za ostatní informace odpovídá představenstvo společnosti ZKL, a.s.

Náš výrok ke konsolidované účetní závěrce se k ostatním informacím nevztahuje. Přesto je však součástí našich povinností souvisejících s auditem konsolidované účetní závěrky seznámení se s ostatními informacemi a posouzení, zda ostatní informace nejsou ve významném nesouladu s konsolidovanou účetní závěrkou či s našimi znalostmi o Skupině získanými během provádění auditu nebo zda se jinak tyto informace nejeví jako významně nesprávné. Také posuzujeme, zda ostatní informace byly ve všech významných ohledech vypracovány v souladu s příslušnými právními předpisy. Tímto posouzením se rozumí, zda ostatní informace splňují požadavky právních předpisů na formální náležitosti a postup vypracování ostatních informací v kontextu významnosti, tj. zda případné nedodržení uvedených požadavků by bylo způsobilé ovlivnit úsudek činěný na základě ostatních informací.

Na základě provedených postupů, do míry, již dokážeme posoudit, uvádíme, že

- ostatní informace, které popisují skutečnosti, jež jsou též předmětem zobrazení v konsolidované účetní závěrce, jsou ve všech významných ohledech v souladu s konsolidovanou účetní závěrkou a
- ostatní informace byly vypracovány v souladu s právními předpisy.

Dále jsme povinni uvést, zda na základě poznatků a povědomí o Skupině, k nimž jsme dospěli při provádění auditu, ostatní informace neobsahují významné věcné nesprávnosti. V rámci uvedených postupů jsme v obdržенých ostatních informacích žádné významné věcné nesprávnosti nezjistili.

Odpovědnost představenstva a dozorčí rady společnosti ZKL,a.s. za konsolidovanou účetní závěrku

Představenstvo společnosti ZKL,a.s. odpovídá za sestavení konsolidované účetní závěrky podávající věrný a poctivý obraz v souladu s českými účetními předpisy, a za takový vnitřní kontrolní systém, který považuje za nezbytný pro sestavení konsolidované účetní závěrky tak, aby neobsahovala významné nesprávnosti způsobené podvodem nebo chybou.

Při sestavování konsolidované účetní závěrky je představenstvo společnosti ZKL,a.s. povinno posoudit, zda je Skupina schopna nepřetržitě trvat, a pokud je to relevantní, popsat v příloze konsolidované účetní závěrky záležitosti týkající se jejího nepřetržitého trvání a použití předpokladu nepřetržitého trvání při sestavení konsolidované účetní závěrky, s výjimkou případů, kdy představenstvo plánuje zrušení Skupiny nebo ukončení její činnosti, resp. kdy nemá jinou reálnou možnost než tak učinit.

Za dohled nad procesem účetního výkaznictví ve Skupině odpovídá dozorčí rada společnosti ZKL,a.s.

Odpovědnost auditora za audit konsolidované účetní závěrky

Naším cílem je získat přiměřenou jistotu, že konsolidovaná účetní závěrka jako celek neobsahuje významnou nesprávnost způsobenou podvodem nebo chybou a vydat zprávu auditora obsahující náš výrok. Přiměřená míra jistoty je velká míra jistoty, nicméně není zárukou, že audit provedený v souladu s výše uvedenými předpisy ve všech případech v konsolidované účetní závěrce odhalí případnou existující významnou nesprávnost.

Nesprávnosti mohou vznikat v důsledku podvodů nebo chyb a považují se za významné, pokud lze reálně předpokládat, že by jednotlivě nebo v souhrnu mohly ovlivnit ekonomická rozhodnutí, která uživatelé konsolidované účetní závěrky na jejím základě přijmou.

Při provádění auditu v souladu s výše uvedenými předpisy je naší povinností uplatňovat během celého auditu odborný úsudek a zachovávat profesní skepticismus. Dále je naší povinností:

- Identifikovat a vyhodnotit rizika významné nesprávnosti konsolidované účetní závěrky způsobené podvodem nebo chybou, navrhnout a provést auditorské postupy reagující na tato rizika a získat dostatečné a vhodné důkazní informace, abychom na jejich základě mohli vyjádřit výrok.

Riziko, že neodhalíme významnou nesprávnost, k níž došlo v důsledku podvodu, je větší než riziko neodhalení významné nesprávnosti způsobené chybou, protože součástí podvodu mohou být tajné dohody (koluze), falšování, úmyslná opomenutí, nepravdivá prohlášení nebo obcházení vnitřních kontrol.

- Seznámit se s vnitřním kontrolním systémem Skupiny relevantním pro audit v takovém rozsahu, abychom mohli navrhnout auditorské postupy vhodné s ohledem na dané okolnosti, nikoli abychom mohli vyjádřit názor na účinnost jejího vnitřního kontrolního systému.
 - Posoudit vhodnost použitých účetních pravidel, přiměřenost provedených účetních odhadů a informace, které v této souvislosti představenstvo společnosti ZKL, a.s. uvedlo v příloze konsolidované účetní závěrky.
 - Posoudit vhodnost použití předpokladu nepřetržitého trvání při sestavení konsolidované účetní závěrky představenstvem a to, zda s ohledem na shromážděné důkazní informace existuje významná nejistota vyplývající z událostí nebo podmínek, které mohou významně zpochybnit schopnost Skupiny nepřetržitě trvat. Jestliže dojdeme k závěru, že taková významná nejistota existuje, je naší povinností upozornit v naší zprávě na informace uvedené v této souvislosti v příloze konsolidované účetní závěrky, a pokud tyto informace nejsou dostatečné, vyjádřit modifikovaný výrok. Naše závěry týkající se schopnosti Skupiny nepřetržitě trvat vycházejí z důkazních informací, které jsme získali do data naší zprávy. Nicméně budoucí události nebo podmínky mohou vést k tomu, že Skupina ztratí schopnost nepřetržitě trvat.
 - Vyhodnotit celkovou prezentaci, členění a obsah konsolidované účetní závěrky, včetně přílohy, a dále to, zda konsolidovaná účetní závěrka zobrazuje podkladové transakce a události způsobem, který vede k věrnému zobrazení.
 - Získat dostatečné a vhodné důkazní informace o finančních údajích účetních jednotek zahrnutých do Skupiny a o její podnikatelské činnosti, aby bylo možné vyjádřit výrok ke konsolidované účetní závěrce. Zodpovídáme za řízení auditu Skupiny, dohled nad ním a za jeho provedení. Výrok auditora ke konsolidované účetní závěrce je naší výhradní odpovědností.
- Naší povinností je informovat představenstvo a dozorčí radu společnosti ZKL, a.s. mimo jiné o plánovaném rozsahu a načasování auditu a o významných zjištěních, která jsme v jeho průběhu učinili, včetně zjištěných významných nedostatků ve vnitřním kontrolním systému.

V Brně dne 22. 6. 2023

Auditorská společnost:

BDO Audit s.r.o.

BDO Audit s.r.o.

evidenční číslo 018

Statutární auditor:



Ing. Oldřich Bartušek

evidenční číslo 2256